

ROCKWOOL

Informe de Sostenibilidad 2023





Contenido

Introducción

- 3 Aspectos clave 2023
- 4 Carta del CEO
- 6 Ciudades resilientes al clima

La sostenibilidad como prioridad estratégica

- 7 Sensibilización: El equipo danés ROCKWOOL de SailGP encabeza la Impact League
- 8 Los ODS de la ONU impulsan nuestro trabajo de sostenibilidad
- 10 Maximizando nuestras acciones para minimizar nuestra huella
- 11 Desempeño de sostenibilidad
- 13 Nuestro impacto en la cadena de valor

Protección del clima y del medio ambiente

- 15 Resumen
- 16 Defensa global de la eficiencia energética
- 17 Rápido pay-back energético
- 18 Electrificación de nuestras fábricas
- 19 Avanzando en nuestro compromiso de descarbonización
- 20 Hacia una sociedad libre de residuos
- 21 Reciclaje en aún más países
- 22 Detrás de la circularidad
- 24 La producción de alimentos del futuro
- 26 Reducir la intensidad del consumo del agua
- 27 Iniciativas de biodiversidad

Empoderar a la sociedad y a las personas

- 29 Resumen
- 30 Un enfoque global para la salud y la seguridad
- 31 Mejorar el desempeño en seguridad a través de formación, mejora de procesos e intercambios de mejores prácticas
- 32 Creando edificios seguros, atractivos y más saludables
- 33 Ayudando a nuestros clientes a alcanzar los estándares de sostenibilidad más exigentes
- 34 Cubiertas a prueba de incendio: mejor eficiencia energética y protección
- 36 Trabajar en ROCKWOOL
- 37 Diversidad, Igualdad e Inclusión
- 38 Comprometidos a garantizar un impacto positivo allí donde operamos

Prácticas empresariales responsables

- 41 Resumen
- 42 Sostenibilidad establecida en todos los niveles
- 43 Suministros y compras responsables
- 44 Ética empresarial

Sobre el informe y los datos de sostenibilidad

- 47 Resumen
- 48 Análisis de doble materialidad
- 49 Matriz de materialidad de sostenibilidad: 15 temas
- 50 Sobre este informe
- 51 Métricas de impacto del producto
- 52 Métricas de desempeño operativo
- 54 Taxonomía de la UE
- 60 Políticas contables
- 64 Declaración de la dirección
- 65 Informe de aseguramiento limitado independiente



Aspectos clave 2023

La lana de roca es un material reciclable y versátil que constituye la base de todos nuestros negocios. Con aproximadamente 12 000 colegas en 40 países y ventas en más de 120, somos el líder mundial en productos de lana de roca, desde aislamiento de edificios hasta techos acústicos, desde sistemas de revestimiento exterior hasta soluciones hortícolas, fibras diseñadas para uso industrial y aislamiento para los procesos industriales, marina y offshore.

ROCKWOOL Group tiene cinco marcas, todas trabajando juntas para lograr nuestro propósito común: liberar el poder natural de la roca para enriquecer la vida moderna. Ayudamos a nuestros clientes y comunidades a abordar muchos de los mayores desafíos actuales de sostenibilidad y desarrollo, desde el consumo de energía y la contaminación acústica hasta la seguridad en caso de incendio, la escasez de agua y las inundaciones. Nuestra gama de productos refleja la diversidad de las necesidades del mundo, al tiempo que apoya a nuestros grupos de interés a reducir su propia huella de carbono.

3620 millones de euros

de ingresos de los cuales el 57% están alineados con la taxonomía europea

317 millones de euros

de CAPEX del cual el 71% está alineado con la taxonomía UE

120+

Número de países donde vendemos nuestros productos

51

Número de fábricas

12 000

Empleados y empleadas con 83 nacionalidades diferentes

1937

Año en que se fundó ROCKWOOL

200

Número medio de días después de los cuales nuestros productos de aislamiento de edificios empiezan a ahorrar más energía que la utilizada durante su fase de fabricación

23%

De nuestro dividendo va a la Fundación ROCKWOOL

14%

Mejora anual en la frecuencia de LTI (Lost Time Incident)



Proveedor líder de soluciones de aislamiento de lana de roca incombustible para todas las áreas de aplicación principales, incluidos los sectores técnico y de fabricantes de equipos originales (OEM).



Ofrecemos a nuestros clientes soluciones acústicas para techos y paredes.



Líder mundial en el suministro de soluciones de medios de cultivo de lana de roca innovadores y eficientes respecto al uso de recursos en la industria hortícola.



Fabricamos el material de los tableros que principalmente se utilizan en las construcciones ventiladas para revestimientos de fachadas, decoración detallada de tejados, soffits e impostas.



Suministramos productos basados en lana de roca en cuatro áreas principales: adaptación climática urbana, construcción de prefabricados residenciales, acústica urbana, y automoción y OEM.

Carta del CEO



ROCKWOOL tiene un papel fundamental que desempeñar en la ola de rehabilitación y estamos listos para actuar

Según el último Informe sobre la brecha de emisiones de la ONU, el mundo se encuentra en una trayectoria de aumento de temperatura de 2,9°C. En el escenario más optimista, se podría lograr limitar el aumento de la temperatura a 2,0°C si, entre otras cosas, todos los países cumplen sus promesas de emisiones netas cero.

El problema es que las promesas de emisiones netas cero no se consideran creíbles, según el informe, que afirma que “ninguno de los países del G20 está reduciendo actualmente las emisiones a un ritmo coherente con sus objetivos de emisiones netas cero”.¹

A estas alturas todos deberíamos estar acostumbrados a que las autoridades nos golpeen con una dosis periódica de realidad sobre el cambio climático, del mismo modo que estamos acostumbrados a promesas a largo plazo que parecen seguir tan lejanas como cuando fueron anunciadas. Se necesita urgentemente acción y progreso real.

En ROCKWOOL seguimos convencidos del valor de las acciones a corto plazo que contribuyan concretamente a la descarbonización. Por ejemplo, la rehabilitación de edificios a gran escala es el tipo de acción que todos deberíamos apoyar porque todos ganamos.

Reducirá las emisiones, mejorará la salud, reducirá la dependencia energética y la pobreza energética y creará empleos, justo cuando algunas economías se están desacelerando o en crisis.

Estamos presionando para que esto suceda. En los últimos años, hemos estado intentando conseguir una legislación de la UE más ambiciosa para la eficiencia

energética y la rehabilitación de edificios, y estoy satisfecho con los avances. El objetivo de ahorro energético de la UE para 2030 ya es obligatorio, poniéndolo en pie de igualdad con los objetivos de gases de efecto invernadero y energías renovables. En diciembre, los negociadores en Bruselas acordaron objetivos para rehabilitar edificios residenciales, comerciales y de oficinas.

Esta es una gran noticia. El siguiente paso –y es grande– será reunir la financiación, el desarrollo de proyectos, la producción y la capacidad de la fuerza laboral para lograr un cambio real sobre el terreno.

ROCKWOOL tiene un papel fundamental que desempeñar en esta transición y estamos listos para actuar. El aislamiento de edificios que vendimos en 2023 ahorrará durante su vida útil 818 TWh de energía, equivalente al consumo anual de electricidad de más de 68 millones de hogares.

Seguridad primero

Después de cumplir con todos los objetivos intermedios de sostenibilidad en 2022, nuestro desempeño relacionado con los cinco objetivos de sostenibilidad que tienen un horizonte temporal de 2030 se mantiene dentro de lo previsto o adelantado.

A partir de este año, hemos modificado el objetivo de seguridad del Grupo para que sea “cero muertes y cero accidentes graves”. Como siempre, seguiremos apuntando a una baja frecuencia de tiempo perdido por incidentes (LTI).

¹ UN Emissions Gap Report 2023: Broken Record – Temperature hit new highs, yet world fails, page 20 (Emissions Gap Report 2023 | UNEP - UN Environment Programme)

En 2023, tuvimos dos accidentes graves y ninguna víctima mortal. Además, redujimos nuestra tasa LTI en un 14 por ciento. Los dos temas que recibieron más atención en 2023: una mayor responsabilidad por nuestro liderazgo y un mayor enfoque en la responsabilidad que todos los empleados tienen por su propia seguridad. Mi lema es: "si no es seguro, no vale la pena hacerlo", es un recordatorio fácil y sencillo.

Descarbonización

Durante muchos años hemos apoyado la transformación de Europa hacia una economía climáticamente neutra, competitiva y sostenible de aquí a 2050. Por lo tanto, en 2023 era un paso natural comprometernos a alcanzar cero emisiones netas de gases de efecto invernadero (alcance 1, 2 y 3) en 2050. Sin embargo, nuestro enfoque principal en el corto y medio plazo es lograr nuestras metas para 2034 como un paso intermedio para alcanzar nuestra meta para 2050.

Hemos progresado mucho este año. Completamos la conversión de carbón a gas natural en una de nuestras líneas de producción alemanas y recibimos la aprobación del Consejo para la electrificación de cuatro líneas de producción.

Para que nuestra estrategia de descarbonización tenga éxito, se requiere un suministro suficiente de electricidad verde de alto voltaje. Sin embargo, los largos tiempos de espera para conectarse a la red eléctrica son una realidad que corre el riesgo de

retrasar la transición ecológica para las empresas manufactureras que consumen mucha energía como ROCKWOOL. Para evitar perder impulso, los gobiernos deben agilizar el proceso de obtención de permisos para ampliar la infraestructura verde y, al mismo tiempo, garantizar que haya fondos disponibles para su desarrollo, tanto en términos de generación de electricidad como de transmisión a los usuarios finales, incluidas las empresas manufactureras.

Comprometidos con una sociedad libre de residuos

La circularidad está en el centro de nuestra estrategia de sostenibilidad debido a las características notables de la lana de roca. Dos de los aspectos más importantes a este respecto son su reciclabilidad y su durabilidad, que le permiten conservar sus propiedades térmicas durante al menos 65 años.²

En 2023, desarrollamos métricas para guiar nuestra estrategia de circularidad en los próximos años. El objetivo de alto nivel es aumentar el uso de materiales no vírgenes de dos maneras. En primer lugar, reemplazando aún más roca virgen con materiales de desecho de otras industrias, una forma de simbiosis industrial. Creemos que esta forma de reciclaje es una parte integral de una economía circular que puede aumentar el contenido reciclado de los productos.

Y en segundo lugar, aumentando aún más la cantidad de material recuperado de obras de construcción, rehabilitación y demolición a través de nuestro servicio de reciclaje Rockcycle®. En 2023, ampliamos Rockcycle

a 21 países con la incorporación de Eslovenia, India y China, y estamos en camino de alcanzar el objetivo de 30 países para 2030.

El océano y la biodiversidad

Nuestra colaboración con la liga mundial de vela, SailGP, ha dado lugar a otra asociación de la que estamos muy orgullosos: la One Ocean Foundation, líder en defensa de los océanos. Con su orientación y colaboración con universidades y otros expertos, estamos ayudando a difundir el mensaje sobre la importancia de proteger y preservar nuestros océanos.

Se estima que aproximadamente la mitad de la producción de oxígeno en la Tierra proviene del océano y que el océano ha absorbido el 90 por ciento del aumento de temperatura del planeta.³

El océano es quizás nuestro recurso compartido más importante, por ello, el mensaje de la Fundación es una llamada a la responsabilidad, ya que, incluso las empresas industriales como la nuestra tienen una conexión con el océano y un impacto en él. Estamos entusiasmados de asociarnos con ellos y esperamos explorar lo que podemos hacer juntos en términos de más proyectos e iniciativas.

El mundo tiene muchos desafíos, pero eso siempre ha sido así. Tenemos una idea clara de lo que se necesita para abordarlos. Como empresa de materiales de construcción, estamos seguros de que nuestro papel para ayudar a construir un mundo más seguro, más

sano, más sostenible y con mayor seguridad energética es más importante que nunca.



Jens Birgersson, CEO

² Recent studies (Testing done at Danish Technical Institute (DTI) in 2023; FIW, Durability Project Mineral Wool (2016), Chapter 4.3 "Roof insulation" Gentoft (Denmark), p. 14) have shown that if we compare the thermal property (lambda value) of our products after more than 65 years of service, the value is still the same. ROCKWOOL products have no aging effect and deliver a constant performance without suffering degradation.

³ <https://www.unep.org/technical-highlight/ocean-life-can-help-mitigate-climate-change-new-study>

Ciudades resilientes al clima

Construir mejores edificios y mejorar los que tenemos es fundamental para proteger las ciudades y garantizar su futuro. Cómo construimos y los materiales que utilizamos es importante, al igual que la cantidad de recursos que utilizamos y qué hacemos con los residuos de construcción resultantes. Las soluciones circulares, acústicas, duraderas, resistentes al fuego y a la humedad de ROCKWOOL son una forma importante de contribuir a la resiliencia urbana. Tanto mejor porque también son energéticamente eficientes y sirven para reducir las emisiones de gases de efecto invernadero de los edificios.

Las ciudades costeras, donde vive más del 40% de la población mundial, son especialmente vulnerables a los efectos del cambio climático

Si no cumplimos los objetivos del Acuerdo de París, alrededor de 800 millones de personas podrían verse afectadas por el aumento del nivel del mar y las marejadas ciclónicas para 2050.¹



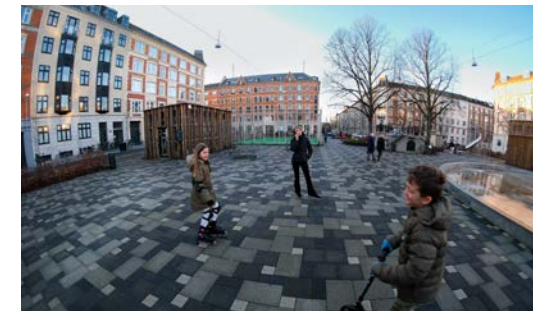
“Taranto está pasando de ser una ciudad con industria pesada a ser una ciudad más diversificada, resiliente, innovadora y circular. Nuestra experiencia junto con todo lo logrado en el “laboratorio de Taranto” se puede compartir con muchas ciudades europeas que están o podrían estar algún día en la misma situación que nosotros. Estamos orgullosos de contar con el apoyo de ROCKWOOL, One Ocean Foundation, la Universidad de Bari y de albergar SailGP por la atención que prestan a la calidad del agua de mar y, por tanto, a la calidad de nuestras vidas en la comunidad que trabaja con actividades marinas”.
– explica Rinaldo Merucci, alcalde de Taranto, Italia.

Rockflow: una solución para la gestión urbana del agua de lluvia

Construir ciudades resilientes también requiere soluciones innovadoras a los desafíos de la adaptación climática, como el creciente problema de las inundaciones que surgen de los fenómenos meteorológicos extremos cada vez más frecuentes. La mayoría de las ciudades y pueblos gestionan el agua de lluvia a través de sus sistemas de alcantarillado. Esto es especialmente cierto en áreas urbanas donde el asfalto y el hormigón cubren gran parte del suelo, dejando a la lluvia sin ningún otro lugar a donde ir. Si una tormenta extrema colapsa los sistemas de drenaje y alcantarillado de una ciudad, el exceso de agua puede inundar calles, edificios y otras infraestructuras. Para abordar este desafío, hemos desarrollado Rockflow, un sistema subterráneo de gestión de agua de lluvia hecho de lana de roca diseñado para absorber agua. Cuando llueve, el agua se transporta a través de una red de tuberías hasta depósitos subterráneos de lana de roca que la absorben rápidamente y la liberan lentamente al suelo circundante o al sistema de alcantarillado.

Debido a que la lana de roca es fuerte y estable, incluso cuando está completamente llena de agua, Rockflow, se puede instalar debajo de todas las superficies, incluidas carreteras con mucho tráfico, estacionamientos, parques infantiles y campos.

“El amortiguador de infiltración es una solución práctica y sostenible para los actuales problemas de gestión de agua que los municipios enfrentan cada vez más. Tiene una alta permeabilidad y velocidad de absorción y puede absorber hasta el 95 por ciento de su propio volumen en agua”, explica Joop Schagen, asesor de desarrollo territorial y participación ciudadana en los Países Bajos.



La foto superior es una plaza pública rehabilitada en Frederiksberg, Dinamarca, llamada Langelands Plads, con Rockflow instalado debajo.

La foto de abajo muestra cómo se instaló Rockflow en la plaza. A diferencia del aislamiento, la lana de roca del sistema Rockflow está especialmente diseñada para absorber y retener agua. Un sistema de tuberías y canales lleva el agua de lluvia a la lana de roca, donde se absorbe rápidamente y se libera lentamente, ya sea al alcantarillado o al suelo circundante.



¹ <https://www.weforum.org/agenda/2019/01/the-world-s-coastal-cities-are-going-under-here-is-how-some-are-fighting-back/>



Sensibilización: El equipo danés ROCKWOOL de SailGP encabeza la clasificación en la Impact League

La Impact League es una segunda tabla de clasificación que tiene lugar junto con el Season Championship y rastrea las acciones positivas que toman los equipos para reducir su huella general y acelerar la inclusión en la navegación. Es uno de los trofeos más singulares del deporte.

En 2023, el equipo danés ganó el trofeo de la Impact League. Con la victoria, el equipo danés gana 100.000 dólares para su socio de Race For the Future, One Ocean Foundation. Durante la temporada 3, el equipo danés incorporó a One Ocean Foundation como su socio de Race for the Future y fue pionero en varias iniciativas innovadoras, incluida la reducción de la huella de carbono y plástico de las actividades del equipo.

El equipo danés SailGP lanzó la iniciativa "Más velocidad, menos plástico" para recompensar a los atletas por hacer lo que mejor saben hacer - correr rápido - conectando el rendimiento de vanguardia en SailGP con la recolección de plástico durante la celebración de los eventos de SailGP. Como parte de esta iniciativa, el equipo de Dinamarca ya ha limpiado más de cinco toneladas de desechos que habían acabado en el océano, convirtiéndolo en el primer equipo deportivo que contribuye a limpiar el océano mientras compiten a velocidades cercanas a los 100 km/h.



ROCKWOOL Dinamarca SailGP Team con el trofeo de la Impact League en la Bahía de San Francisco.

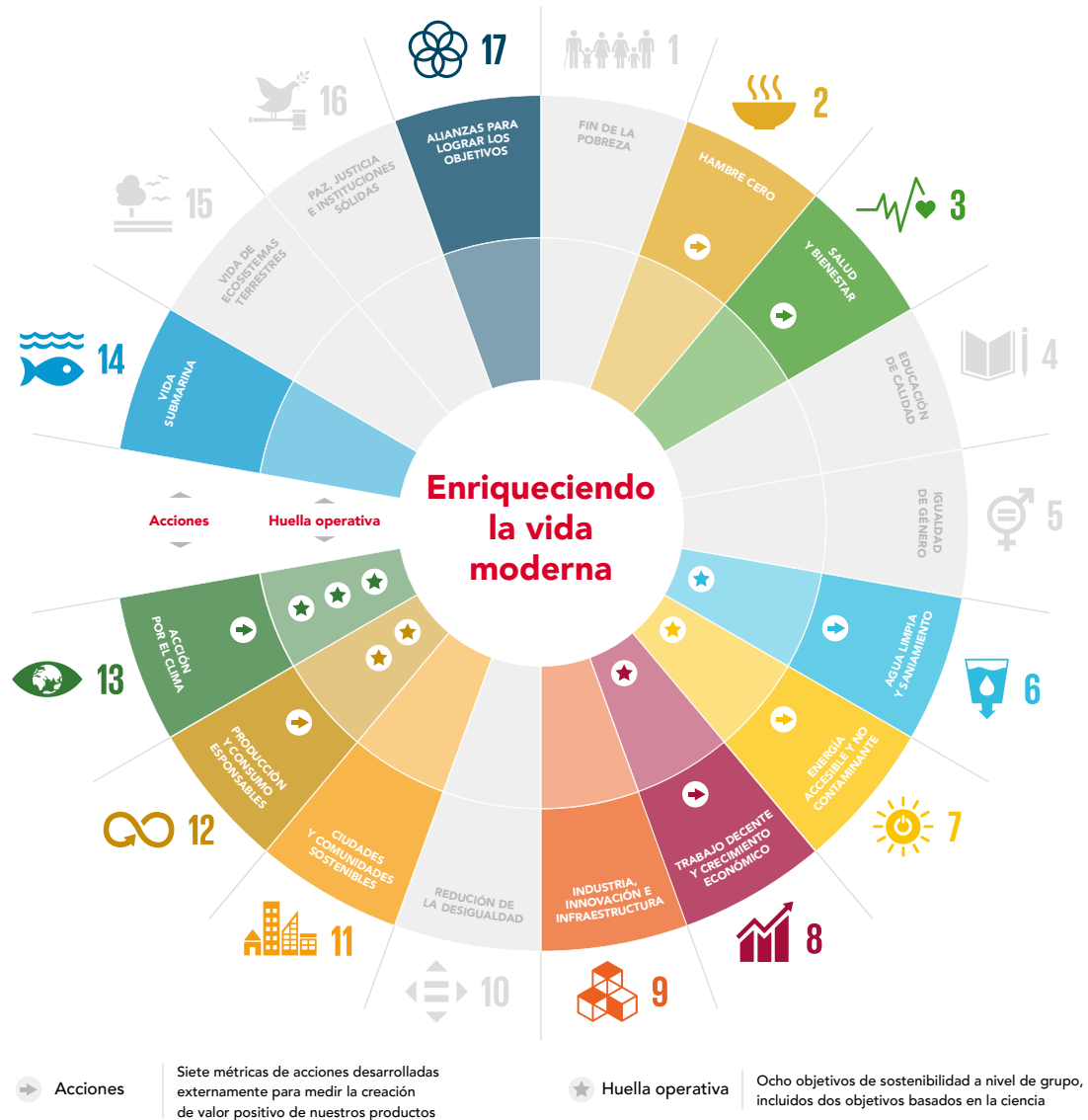
Los ODS de la ONU impulsan nuestro trabajo de sostenibilidad

La sostenibilidad es fundamental para nuestra estrategia corporativa. Nuestro objetivo es convertir los desafíos de desarrollo sostenible en oportunidades de negocio, creando productos innovadores que aborden algunos de los desafíos apremiantes de la sociedad moderna.

ROCKWOOL contribuye al marco de los Objetivos de Desarrollo Sostenible de las Naciones Unidas (ODS). Desde 2016, hemos utilizado el marco para establecer nuestros propios objetivos de Grupo y medir cuantitativamente nuestro progreso y logros. Basándonos en una amplia consulta con partes interesadas internas y externas, hemos priorizado 11 de los 17 ODS. Consideramos que estos 11 ODS son los más relevantes para nuestro negocio. Así lo confirma la doble evaluación de materialidad que realizamos en 2023 (ver página 48).

Adoptamos un enfoque de ciclo de vida

Los 11 ODS proporcionan el marco para nuestros ocho objetivos de sostenibilidad a nivel de Grupo, dos de los cuales son objetivos con base científica, verificados y aprobados por la iniciativa Science Based Targets (SBTi). Sin embargo, la verdadera sostenibilidad va más allá de reducir la huella operativa. Para siete de los 11 ODS prioritarios, utilizamos métricas de acciones desarrolladas externamente para realizar un seguimiento del impacto positivo de nuestros productos en uso. Para obtener más información sobre el progreso de nuestras acciones y nuestra huella operativa, consulte las páginas 51-53. En la página 13 puede ver cómo las métricas de nuestros productos y nuestros objetivos de sostenibilidad se distribuyen a lo largo de la cadena de valor de ROCKWOOL.





Los productos ROCKWOOL fueron elegidos, entre otras razones, por sus propiedades resistentes al fuego en el edificio residencial con bajas emisiones de carbono. "El excelente equilibrio energético del edificio se debe principalmente a su envolvente". - Fabrice Bär, arquitecto Giuseppe Fent AG.

Fahrwangen, Suiza

Maximizando nuestras acciones para minimizar nuestra huella

Un enfoque basado en datos.

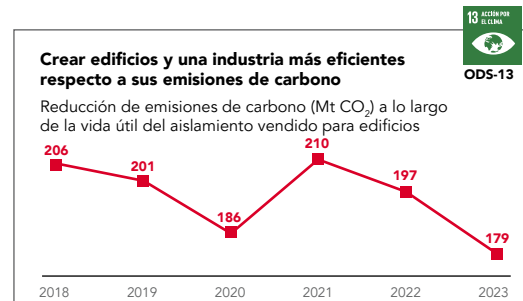
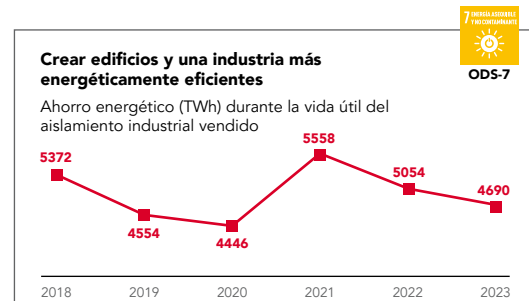
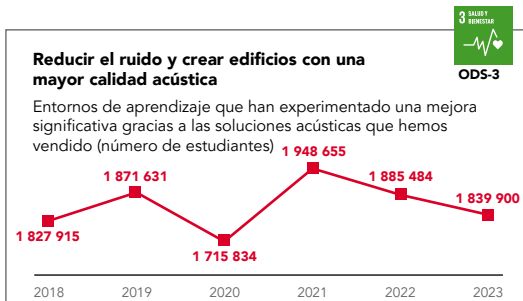
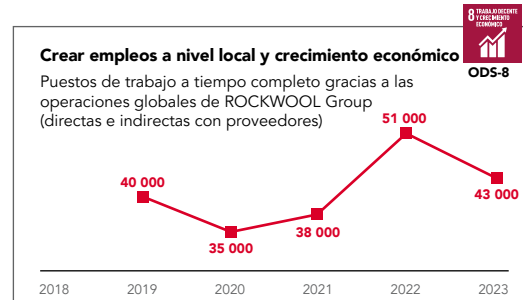
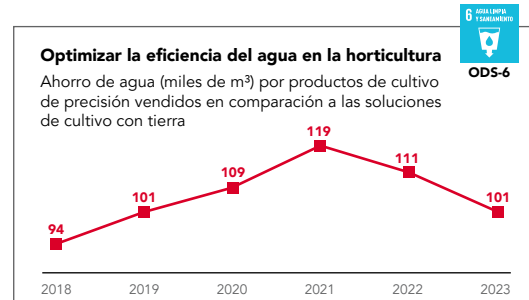
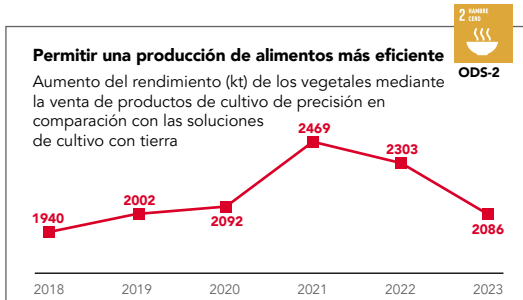
Medimos nuestro progreso en relación con los 11 ODS de Naciones Unidas, con los que nos hemos comprometido a través de una combinación de métricas de las operaciones y huella operativa, donde también se incluyen nuestros propios objetivos de sostenibilidad. Como resultado del uso de nuestros productos en 2022, hemos seguido teniendo un

impacto positivo significativo, entre otras cosas, mediante la creación de edificios más eficientes en términos de energía y carbono, una producción de alimentos más eficiente y edificios acústicamente mejores.

Para obtener una descripción completa del desarrollo de todos nuestros impactos de las acciones, consulte

la página 51.

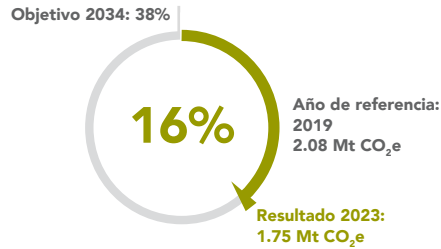
Después de cumplir todos los objetivos intermedios de sostenibilidad en 2022, nuestro desempeño relacionado con los cinco objetivos de sostenibilidad marcados para el 2030 se mantiene dentro de lo previsto o adelantado (consulte la página siguiente).



Fábrica de ROCKWOOL en Roermand, Países Bajos



Alcance 1 y 2 Emisión absoluta de gases de efecto invernadero (CO₂e)*

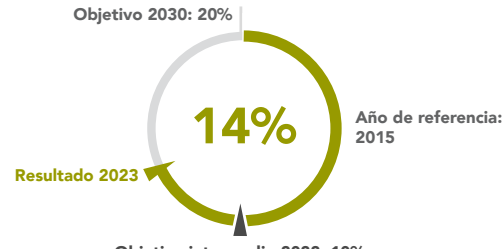


Reducir las emisiones absolutas de GEI de alcance 1 y 2 en un 38% para 2034

Tendencia: progreso gracias a los esfuerzos por la descarbonización y menor producción



Alcance 1 y 2 Intensidad de emisiones de CO₂ *

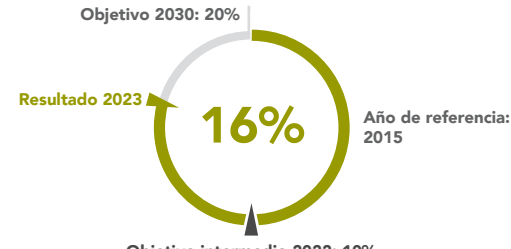


Reducir CO₂ /t lana de roca de nuestras instalaciones de lana de roca en un 20%

Tendencia: descenso por menor producción mientras las fábricas operan



Intensidad del consumo de agua*

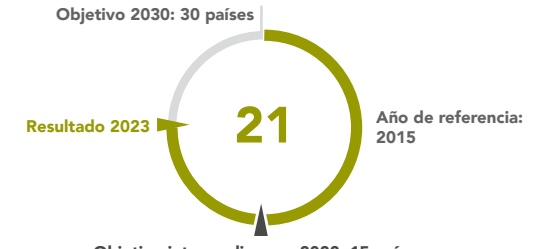


Reducir la intensidad del uso de agua (m³/t lana de roca) de nuestras plantas de producción de lana de roca en un 20%

Tendencia: progreso



Material recuperado*

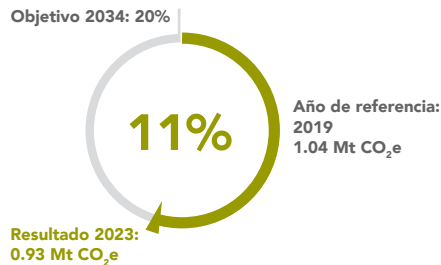


Aumentar el número de países donde hacemos servicios de reciclaje de nuestros productos a 30 países

Tendencia: progreso



Alcance 3 Emisión absoluta de gases de efecto invernadero (CO₂e)*

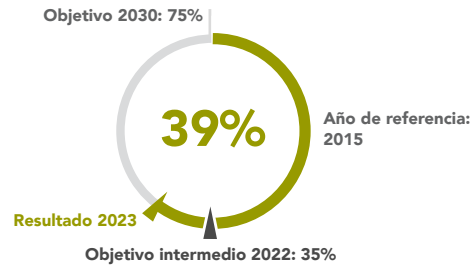


Reducir las emisiones absolutas de GEI de Alcance 3 en un 20% para 2034

Tendencia: progreso gracias a los esfuerzos de descarbonización y menor producción



Eficiencia energética en oficinas propias*



Reducción de kWh/m² en oficinas propias (no rehabilitadas) en un 75%

Tendencia: estable



Seguridad, salud y bienestar*

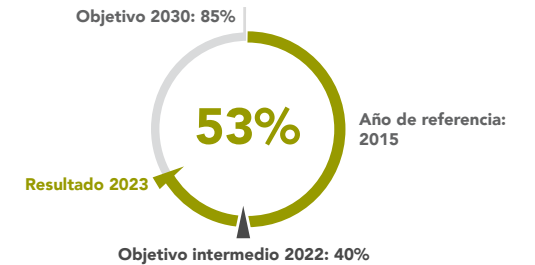


Cero muertes y accidentes graves

Tendencia: progreso



Envío de residuos a vertedero*



Reducir los residuos a vertedero (toneladas) de nuestras instalaciones de producción de lana de roca en un 85%

Tendencia: progreso

Los alcances 1, 2 y 3 se definen según el Protocolo de Gases de Efecto Invernadero. El alcance 3 incluye otras emisiones indirectas de las actividades de una organización que resultan de fuentes que no poseen ni controlan. (categorías: 1,2,3,4,5 y 9)

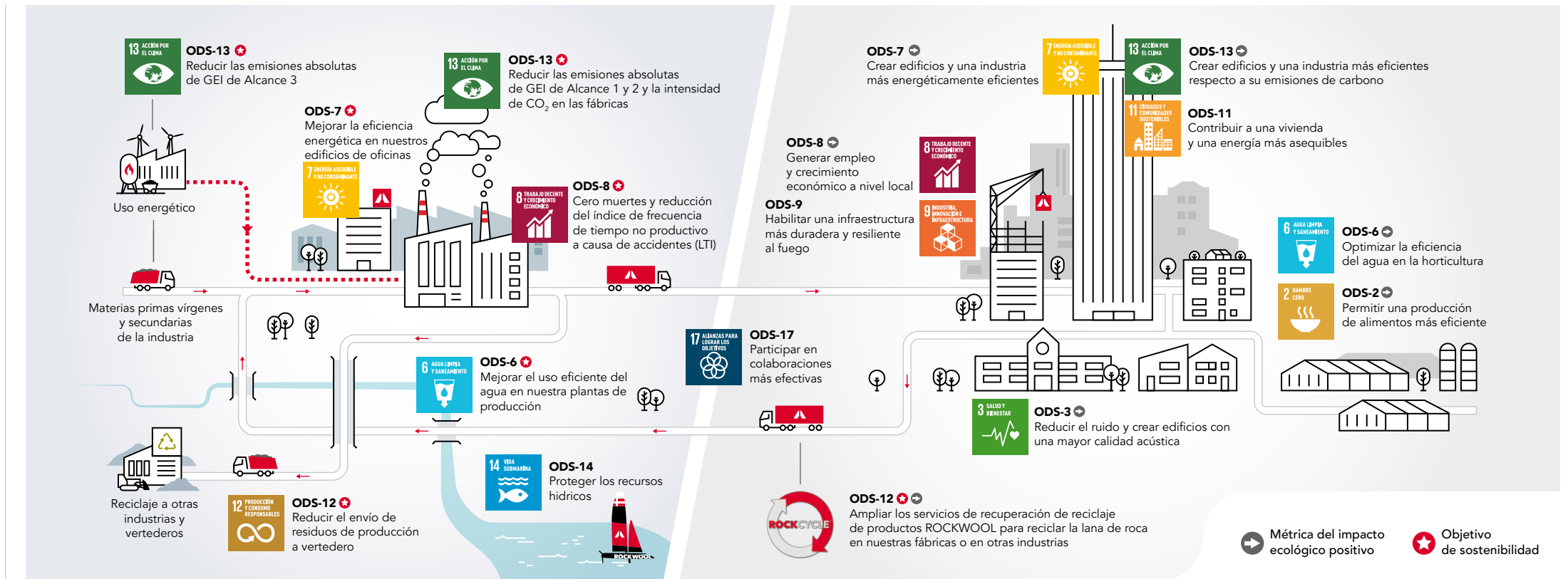
* En el alcance de la garantía limitada.



Las secciones de tubería ProRox de ROCKWOOL son un aislamiento industrial de última generación que previene la corrosión bajo aislamiento (CUI, por sus siglas en inglés), un problema importante en la industria que genera altos costos de mantenimiento y riesgos de fugas y rupturas de tuberías. Geert Vriesacke trabaja en BASF Amberes para garantizar esta seguridad y confiabilidad del proceso, especializándose en proteger la tubería de la planta de producción química más grande de Bélgica con políticas de mitigación de CUI.

Amberes, Bélgica

Nuestro impacto en la cadena de valor





Protección del clima y del medio ambiente

En esta parte del informe, descubrirá cómo estamos contribuyendo a los siguientes objetivos de Desarrollo Sostenible de la ONU vinculados con el clima y el medio ambiente:





Protección del clima y del medio ambiente

En este capítulo encontrará información sobre cómo nuestros productos, servicios e iniciativas son parte de la transición hacia una sociedad más sostenible:

- El aislamiento para edificios ROCKWOOL vendido en 2023 ahorrará durante su vida útil 100 veces la energía consumida en su producción
- Defensa mundial de la eficiencia energética
- Avance en nuestro compromiso de descarbonización
- Electrificación de nuestras fábricas: un enfoque de cinco pasos
- Hacia una sociedad libre de residuos
- Ampliación de nuestro servicio de reciclaje Rockcyle® a tres países adicionales (China, India y Eslovenia)
- El trabajo detrás de cerrar el círculo: nuestras iniciativas de embalaje y promoción de la circularidad
- Producción de alimentos del futuro: Grodan permite hasta un 50 por ciento menos de agua, un 75 por ciento menos de uso de tierra y hasta un 25 por ciento menos de fertilizantes
- Reducción de la intensidad del consumo del agua en un 16 por ciento
- Iniciativas de biodiversidad: una reserva de caballitos de mar con lana de roca



Queremos que los edificios encajen con su entorno natural. El uso del revestimiento Rockpanel Woods permite conciliar perfectamente estética, funcionalidad y ecología". Arquitecto Herman&Partners

Defensa global de la eficiencia energética

ROCKWOOL desempeña un papel clave en la promoción de una legislación ambiciosa en materia de eficiencia energética en la UE, que acelerará la rehabilitación de edificios y, por tanto, también la transición verde. Con políticas bien diseñadas y enfoques probados para rehabilitaciones de eficiencia energética, las comunidades locales y los gobiernos nacionales pueden lograr ahorros de costes inmediatos junto con importantes beneficios ambientales y sociales: un triple beneficio.

Sin embargo, aprobar la legislación es sólo el primer paso. Lograr cambios a gran escala en el entorno construido requiere programas de rehabilitación que prioricen el fácil acceso a la financiación; asistencia para proyectos y desarrollo de la fuerza laboral; sensibilización de los consumidores; y materiales de construcción sostenibles, reciclables y resistentes al fuego. La colaboración entre diversos sectores para ampliar las obras de rehabilitación es crucial.



Hay alrededor de 250 millones de edificios en toda la UE (hogares, oficinas, tiendas, escuelas, hospitales) y desde hace años está claro que es necesario hacer más para generar más eficiencia energética,

reducir las facturas de energía y mejorar las condiciones de vida. La Directiva sobre eficiencia energética de los edificios (EPBD) es una propuesta legislativa esperada y muy necesaria. En los próximos años esperamos que los países de la UE pongan en marcha programas de rehabilitación, medidas de financiación y apoyo práctico que deberían duplicar las tasas de rehabilitación y ofrecer beneficios tangibles para las personas, la economía y el medio ambiente", explica Brook Riley, Director de Asuntos Públicos de ROCKWOOL.

A nivel internacional, ROCKWOOL promueve la eficiencia energética como un medio para lograr los objetivos de cambio climático en iniciativas globales como la Semana del Clima de Nueva York y la Conferencia de las Partes sobre el Cambio Climático de la ONU o COP, donde "Usa menos, ecologiza el resto" es nuestro primer principio de eficiencia energética.

Creemos que la eficiencia energética es la base de una transición verde exitosa. En ROCKWOOL, estamos haciendo nuestra parte para garantizar que el entorno construido aproveche su potencial para reducir el consumo de energía y las emisiones, y para ayudar a las comunidades preparadas para el futuro en todo el mundo.



A la izquierda, Mirella Amalia Vitale, vicepresidenta senior de marketing, comunicación y asuntos públicos de ROCKWOOL, modera en la COP28 el panel del Premio Zayed de Sostenibilidad sobre el papel de las ciudades en la lucha contra el cambio climático y los modelos para descarbonizar las ciudades.

La defensa del clima de ROCKWOOL:

- Apoyar plenamente la transformación de Europa hacia una economía climáticamente neutra, competitiva y sostenible de aquí a 2050.
- Aumentar significativamente las tasas de rehabilitación profunda a través de la Directiva de Eficiencia Energética y la Directiva de Eficiencia Energética de Edificios (EPBD), y otros mecanismos políticos según corresponda.
- Promover objetivos de ahorro de energía en toda la UE para 2030, además de objetivos anuales para cada país en línea con el objetivo climático "Fit for 55" de Europa.
- Abogar por 'estándares mínimos de rendimiento energético' paneuropeos para crear puntos de referencia comunes, como se hace con los vehículos y los electrodomésticos.

Rápido Pay-back energético

Durante su vida útil (50 años como promedio), el aislamiento técnico y de construcción ROCKWOOL vendido en 2023 ahorrará 4.690 TWh de energía.¹ Por lo tanto, si bien nuestra producción consume mucha energía, estamos ahorrando mucho más; de hecho, 100 veces más energía que se consume para elaborar estos productos.²

De media, el aislamiento ROCKWOOL en edificios empieza a ahorrar más energía de la consumida durante su fabricación tan sólo seis o siete meses después de su instalación. Este corto tiempo de recuperación de la energía es una de las razones por las que aislar con lana de roca ROCKWOOL tiene tanto sentido desde el punto de vista económico, medioambiental y social.

Durante su vida, el aislamiento ROCKWOOL vendido para edificios en 2023 ahorrará 100 veces la energía consumida en su producción

Se estima que ahorrar un kWh a través del aislamiento de lana de roca genera 25 veces menos emisiones de carbono que producir un kWh a partir de energía solar y 17 veces menos que la energía eólica.³

¹ <https://www.epa.gov/energy/greenhouse-gas-equivalencies-calculator>

² <https://ghgprotocol.org/estimating-and-reporting-avoided-emissions>

³ Sources: Nugent, Daniel, and Benjamin Sovacool 'Assessing the Lifecycle Greenhouse Gas Emissions from Solar PV and Wind Energy: A Critical Meta Survey' Energy Policy 65 (1 February 2014) 229-244. Ecofys report, with input from LCA expert. Calculation of stone wool footprint: dividing the total CO₂ emissions required to produce one tonne of stone wool (1 020 000 g CO₂ tonne line wool) with the energy savings of one tonne of ROCKWOOL over its lifetime (485 599 kWh / tonne line wool).⁴ Average annual recycled content

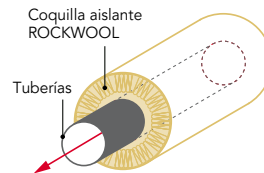
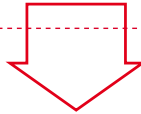
Técnico



12 horas

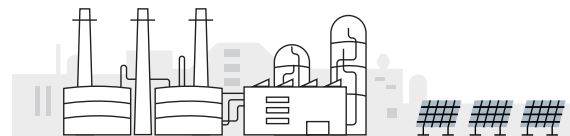
El tiempo que lleva, en promedio, el aislamiento ROCKWOOL utilizado en aplicaciones industriales en tener una recuperación energética positiva.

1 DÍA

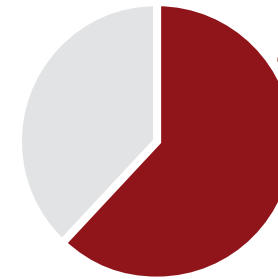


Las instalaciones comunes incluyen el aislamiento de tuberías industriales.

Una amplia gama de industrias utilizan el aislamiento ROCKWOOL, incluidas plantas de energía y subestaciones eólicas marinas.



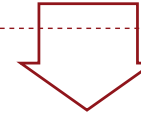
Edificios



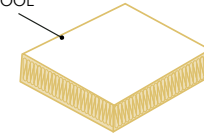
200 días

El tiempo que tarda, en promedio, el aislamiento ROCKWOOL en aplicaciones de construcción en tener una recuperación energética positiva.

1 AÑO



Panel aislante ROCKWOOL



Instalaciones comunes que incluyen aislamiento de fachadas, suelos y cubiertas.

Todo tipo de edificios pueden utilizar aislamiento ROCKWOOL, desde viviendas hasta oficinas y desde escuelas hasta hospitales.



Electrificación de nuestras fábricas

Una de las formas más importantes en que estamos descarbonizando nuestro negocio es mediante la electrificación de nuestros procesos de fusión.



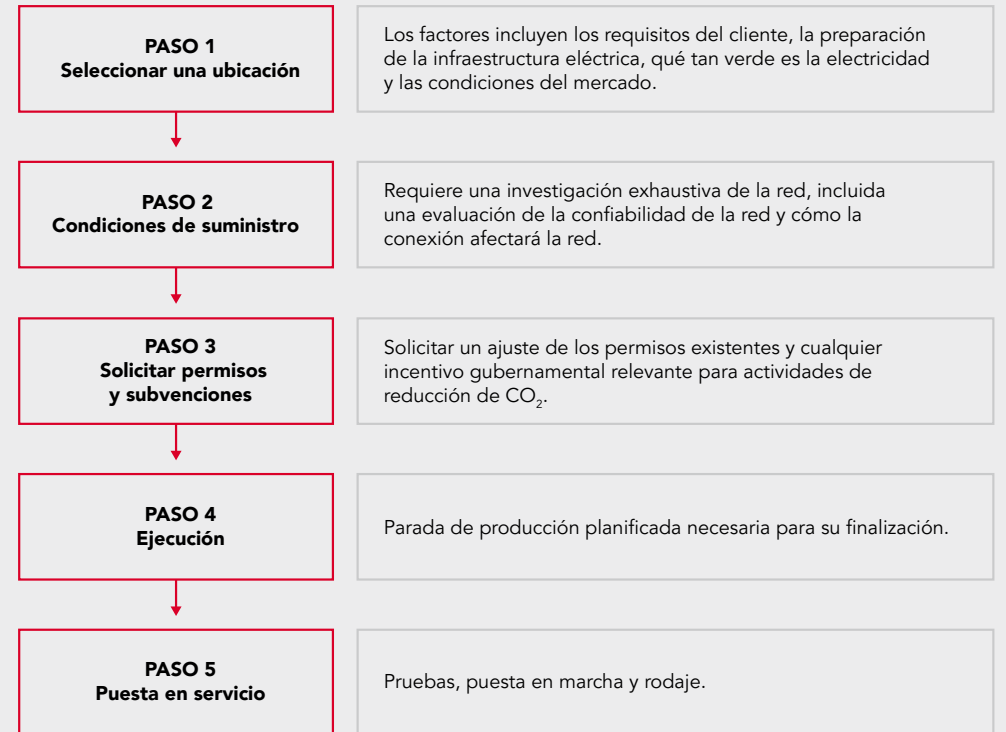
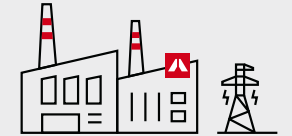
Morten Skovby Thomsen – Sustainable Melting, Group Technology Director, habla de los factores que influyen en el éxito de la electrificación de nuestras fábricas y por qué es probable que el progreso sea desigual con el tiempo.

Para tener éxito en los objetivos climáticos globales, la industria necesita descarbonizar tanto como otros sectores económicos. En el caso de ROCKWOOL, electrificar nuestros procesos de fusión tendrá el mayor impacto.

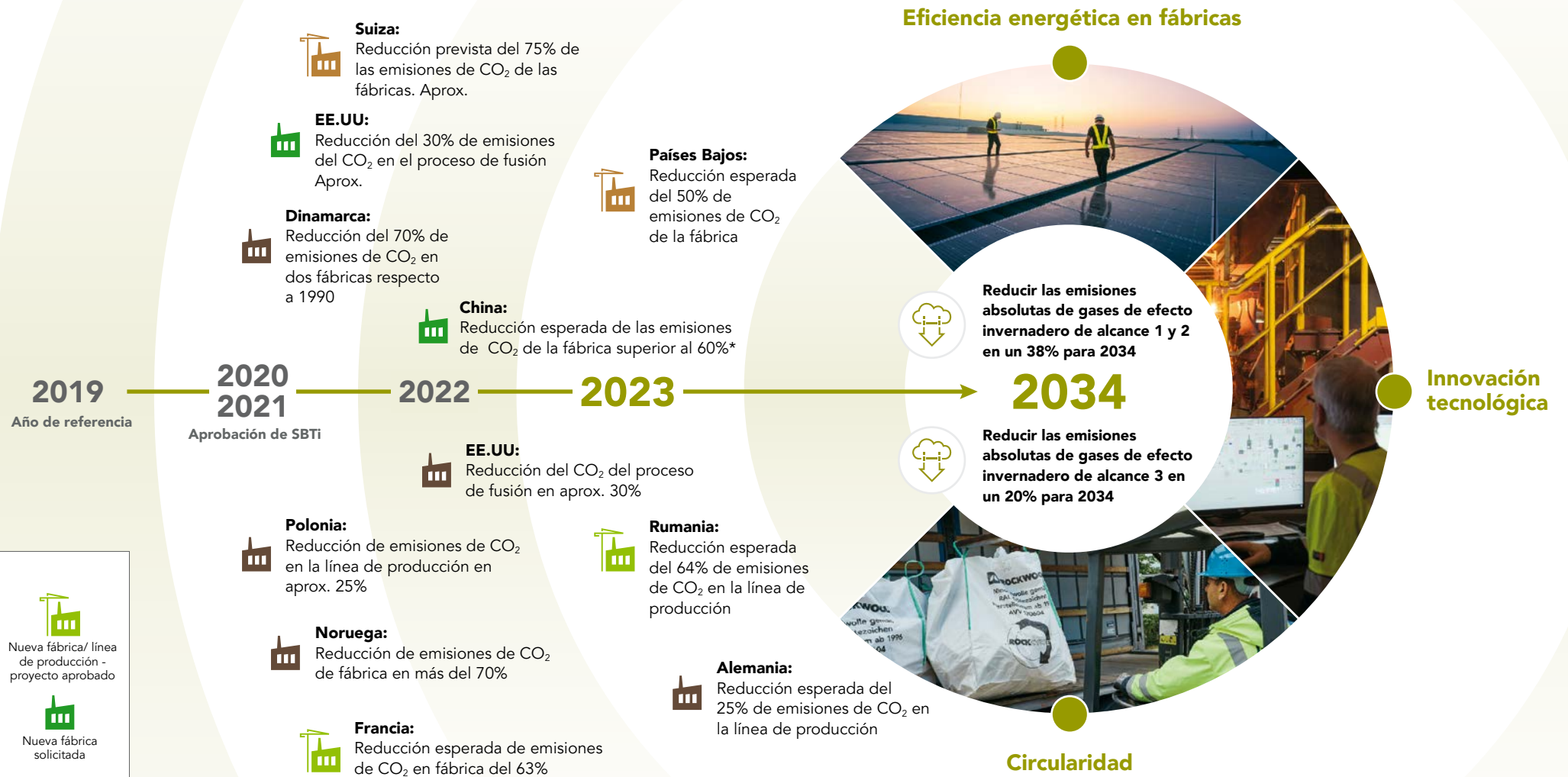
ROCKWOOL tiene instalaciones de producción en 23 países, cada uno con diferentes entornos políticos, condiciones económicas y comerciales, grados de preparación de la infraestructura, limitaciones de la cadena de suministro y preferencias de los clientes. Todos estos factores influyen en nuestros planes y prioridades de electrificación. Uno de los factores más importantes es la preparación de la red eléctrica de cada región. ¿Puede manejar una instalación grande como la nuestra? ¿Existen las líneas de transmisión necesarias? ¿Existe un suministro suficiente de electricidad baja en carbono en la red? Y, ¿podemos conectarnos sin problemas a la red?

Incluso en los países con estrategias claras de electrificación, la infraestructura puede tardar un tiempo en ponerse al día. Por ejemplo, hemos experimentado que en algunos casos podrían haber tiempos de espera de hasta 10 años para conectarse a la red. Eso afecta la forma en que priorizamos dónde invertir. La descarbonización es fundamental para ROCKWOOL y la escala a la que nos estamos electrificando es enorme. Sé que llegaremos allí, pero no será un camino lineal".

CONVIERTIENDO UNA FÁBRICA EXISTENTE



Avanzando en nuestro compromiso de descarbonización



Leyenda

 Plan de conversión anunciado	 Nueva fábrica/ línea de producción - proyecto aprobado
 Conversión solicitada	 Nueva fábrica solicitada

* Cuando la fábrica funcionará con fuentes renovables certificadas

Hacia una sociedad libre de residuos

Somos firmes defensores de una economía más circular

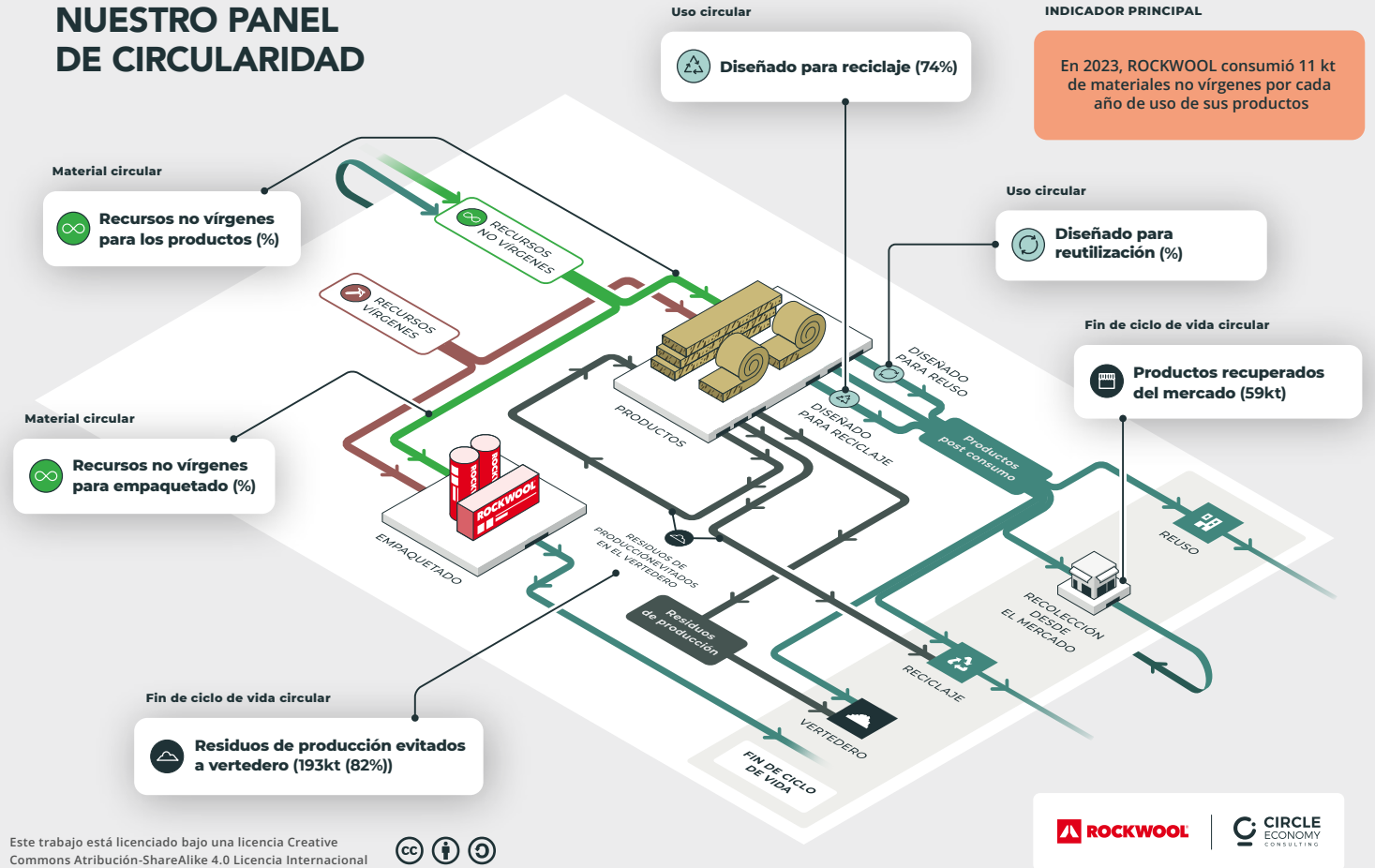
Nuestros productos y procesos de producción están alineados con los principios de la economía circular: diseñar sin residuos ni contaminación; mantener los materiales en su valor más alto; y restaurar los sistemas naturales. Esto es vital, ya que la industria de la construcción consume aproximadamente la mitad de los recursos vírgenes a nivel mundial¹, y el entorno construido es responsable del 30 al 40 por ciento de la generación mundial de residuos.²

Uso de datos para impulsar una mayor circularidad

En 2023, comenzamos a colaborar con Circle Economy Consulting para desarrollar un panel de circularidad que respalde nuestro impulso hacia una mayor circularidad y, especialmente, maximizar el uso de materiales no vírgenes siempre que sea posible. El indicador general del cuadro de mando es el uso de materiales vírgenes durante la vida útil esperada de los productos, reconociendo así la importancia de la durabilidad de un producto.³ Este indicador está respaldado por varios parámetros de desempeño como el porcentaje de recursos no vírgenes, la cantidad de lana de roca que reciclamos del mercado y el porcentaje de nuestros productos que están diseñados para ser reciclados. La durabilidad de nuestros productos, así como estos indicadores, están alineados con los estándares internacionales y europeos, incl. Taxonomía de la UE y marco CTI.

Nuestros productos tienen un promedio de 23 por ciento de materiales no vírgenes.⁴ Trabajamos continuamente para aumentar esta

NUESTRO PANEL DE CIRCULARIDAD



1 IFC, World Bank Group, Construction Industry Value Chain report, 2018, p. 1

2 World Business Council for Sustainable Development, 2021, p. 3

3 Recent studies (Testing done at Danish Technical Institute (DTI) in 2023; FIW, Durability Project Mineral Wool (2016), Chapter 4.3 "Roof insulation" Gentofte (Denmark), p. 14) have shown that if we compare the thermal property (lambda value) of our products after more than 65 years of service, the value is still the same. ROCKWOOL products have no aging effect and deliver a constant performance without suffering degradation.

4 Average annual recycled content

Reciclaje en aún más países

ROCKWOOL lleva más de dos décadas recuperando la lana de roca del mercado.

Nuestro programa de reciclaje Rockcycle® ayuda al sector de la construcción a aprovechar al máximo la reciclabilidad de la lana de roca, evitando así que acabe a vertedero. Cuando está disponible, llevamos lana de roca procedente de obras de construcción, rehabilitación y demolición a nuestras fábricas para su reciclaje en circuito cerrado, lo que significa que con el tiempo volverá a convertirse en nuevos productos de lana de roca.

Ampliando el servicio Rockcycle® a tres países adicionales

En 2023, expandimos Rockcycle® a tres países adicionales (India, China y Eslovenia), alcanzando un total de 21 países¹ donde ofrecemos el servicio. Por lo tanto, estamos en camino de lograr nuestro objetivo de ofrecer Rockcycle® en un mínimo de 30 países para 2030.

Reciclamos 59 000 toneladas en 2023, una cifra inferior a la del año anterior debido a la menor actividad del mercado. Esperamos que esta cantidad crezca en los próximos años a medida que expandamos Rockcycle® a más países y el ecosistema de reciclaje general evolucione para volverse aún más circular.

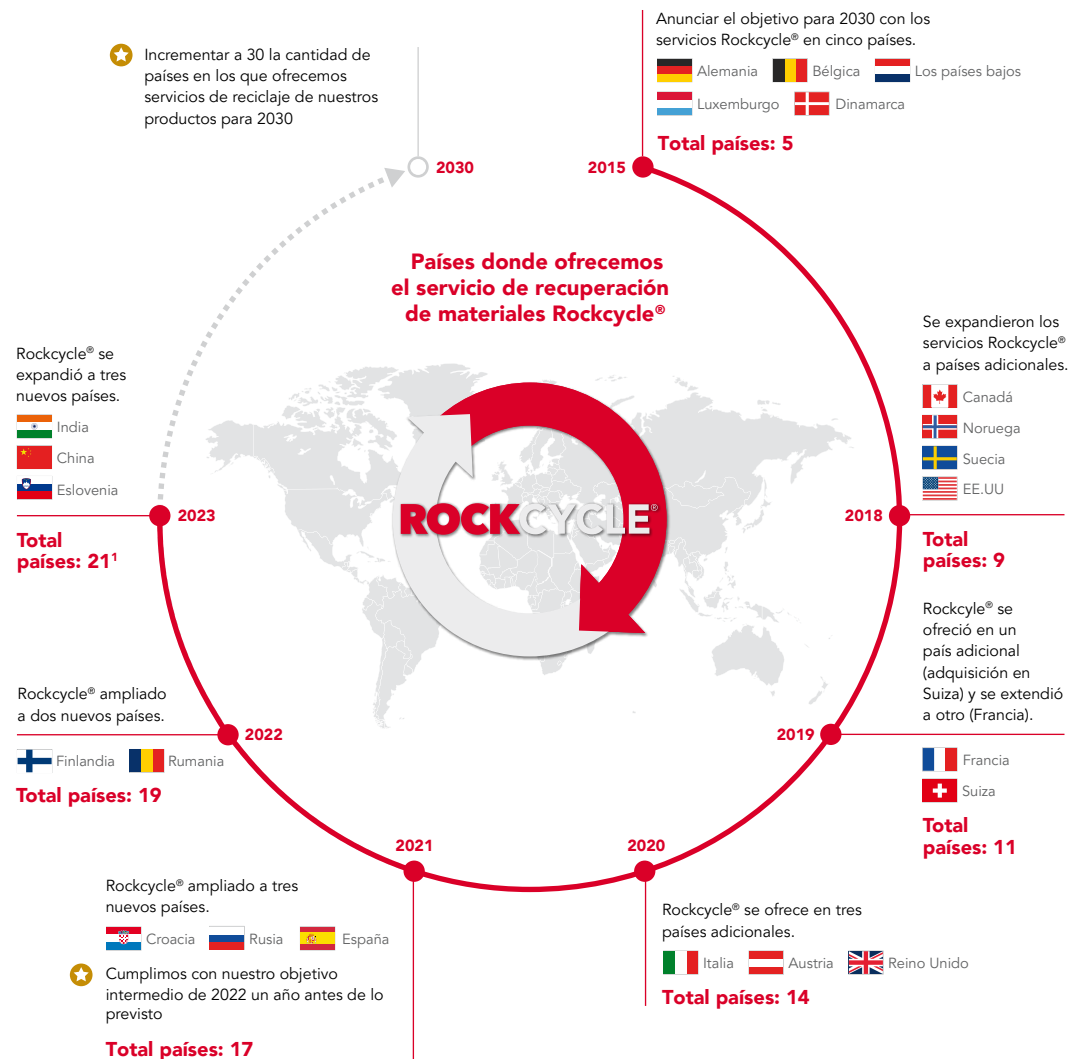
Entregando lo que nuestros clientes esperan

Para SMAC, empresa francesa especializada en proyectos complejos de fachada y procesos de impermeabilización de alta tecnología, la circularidad fue un factor clave antes de iniciar el proyecto de rehabilitación de una planta embotelladora en Prahecq, Francia.



Para mí es fundamental reciclar la mayor cantidad de producto posible. Este es un valor esencial para SMAC y por eso era importante hacerlo en esta obra de rehabilitación. En SMAC, el reciclaje se tiene en cuenta en cada obra”,

explica Julien Raison, experto en adquisiciones de SMAC, sobre por qué eligieron a ROCKWOOL como proveedor.



¹ excluyendo Rusia

Detrás de la circularidad

Promoción de la circularidad de ROCKWOOL

Abogamos por políticas más proactivas para aumentar el reciclaje y la reciclabilidad de productos y materiales. Nuestra defensa de la circularidad se centra en varios elementos:

- Promover prácticas de deconstrucción (en lugar de demolición) y la clasificación de diferentes flujos de residuos;
- Introducir progresivamente prohibiciones de vertido de materiales reciclables, así como requisitos para aumentar el uso de materiales reciclados;
- Integrar durabilidad y reciclabilidad como características fundamentales de los productos de construcción;
- Considerar como recurso la lana de roca usada;
- Regular el transporte de residuos de lana de roca del mismo modo que el de otros recursos valiosos, lo que a su vez facilitará los requisitos de permisos para gestionar y reciclar los materiales en la fábrica.

Reducir el uso de material mediante mejores bolsas Rockcycle® para la recogida de lana de roca usada

En 2023, probamos y comenzamos a implementar bolsas de recolección Rockcycle® más sostenibles. En Francia y Alemania, por ejemplo, el servicio Rockcycle® pasó de utilizar sacos normales de recogida de lana de roca a bolsas más grandes (lo que significa menos viajes de ida y vuelta) fabricadas con un 30 por ciento de contenido reciclado y un 55 por ciento menos de material.

* En el ámbito de verificación.

Envío de residuos a vertedero*



Desde hace algún tiempo, hemos visto una demanda para introducir Rockcycle® en la India. Ahora hemos puesto este servicio a disposición de clientes seleccionados y esperamos ampliarlo aún más. Junto con nuestros clientes, trabajaremos para fomentar una economía circular garantizando que el material de lana de roca usado nos pueda ser devuelto”, explica Vinay Pratap Singh, Director de la Unidad de Negocios de India y países de la SAARC (South Asia Association for Regional Cooperation) en ROCKWOOL Asia.



🔍 Los productos de aislamiento ROCKWOOL se pueden usar para diferentes aplicaciones gracias a sus características de rendimiento como resistencia a la humedad, seguridad contra incendios y eficiencia energética. Por ejemplo, el aislamiento para los sistemas de refrigeración urbana del distrito digital de Punggol (PDD) en Singapur ayuda a reducir el consumo de energía de un sistema para el confort térmico del ambiente interior.

PDD es un distrito innovador y sostenible de parques empresariales que aprovecha tecnologías líderes para minimizar el impacto ambiental, reducir el consumo de energía y mejorar la calidad de vida de los ocupantes. PDD, que se inaugurará progresivamente a partir de 2024, tiene como objetivo alcanzar cero emisiones netas operativas para 2045. ©JTC

Distrito Digital Punggol, Singapur

La producción de alimentos del futuro

Grodan ofrece soluciones innovadoras de medios de cultivo de lana de roca para el sector de la horticultura profesional basadas en los principios del cultivo de precisión, proporcionando a las plantas exactamente lo que necesitan.

Esta forma de agricultura permite una mayor eficiencia y al mismo tiempo una mejor gestión de algunos de nuestros recursos más preciados: el agua y la tierra.

Diseñado para absorber agua.

Los sustratos de cultivo de lana de roca de Grodan están diseñados para retener agua, lo que crea condiciones de cultivo ideales en invernaderos a gran escala, así como en granjas interiores y verticales en más de 70 países alrededor del mundo. El sustrato se utiliza para muchos fines de cultivo, como tomates, pimientos, flores, bayas y cannabis medicinal.

Utiliza hasta un 50 % menos de agua, un 75 % menos de tierra y un 25 % menos de fertilizantes

Los agricultores que utilizan la Controlled Environment Agriculture (ACE) pueden aumentar los rendimientos utilizando menos agua, tierra y fertilizantes.¹ Es más, con Grodan, tienen la posibilidad de reducir o incluso eliminar los productos químicos fitosanitarios.

Desarrollo de una solución de lámina compostable.

En 2023, Grodan desarrolló una solución de lámina biodegradable para reemplazar la lámina de plástico estándar. La lámina, que consta de más del 65 por ciento de material de base biológica, puede mantener sus características funcionales del producto durante al menos un año en condiciones de invernadero, suficiente para el ciclo tradicional de cultivo y cosecha.

“Grodan tiene los mejores paneles y destaca por su servicio de reciclaje en pro de la sostenibilidad lo que nos asegura que los productos al final de su uso sean cuidados de manera adecuada y responsable. Nuestra experiencia con Grodan se remonta a muchos años atrás y no queremos ningún otro proveedor”, explica Wilfred Barendse, coordinador de instalaciones y servicio técnico de Red Harvest, un productor de tomates y pepinos en los Países Bajos.



¹ <https://p-cdn.rockwool.com/globalassets/sustainability/quantitative-comparison-between-soil-based-cultivation-systems-and-mineral-wool-systems.pdf?f=20180611063206>

Nuestros esfuerzos globales de promoción del Controlled Environment Agriculture (CEA)

Grodan ha sido líder en el sector CEA desde hace más de 50 años, en gran parte gracias a nuestro I+D y a nuestra transferencia de conocimiento en toda la industria. En 2023, contribuimos a los dos estudios siguientes, junto con socios de la industria y The Resource Innovation Institute:

- “La Guía de Mejores Prácticas de Circularidad del Agua” que brinda asesoramiento técnico sobre cómo reducir, recuperar y reciclar el agua en las instalaciones de CEA.²
- El “Informe de evaluación comparativa de agua y energía para la agricultura en ambiente controlado: establecimiento de puntos de referencia preliminares”.³ Este es un documento entregable al Servicio de Conservación de Recursos Naturales (NRCS, por sus siglas en inglés) del Departamento de Agricultura de los EE. UU. en el marco del proyecto financiado mediante subvenciones para la innovación en la conservación titulado Transformación del mercado basada en datos para la Agricultura de Ambiente Controlado (CEA, siglas en inglés). El informe valida el potencial de ahorro y calidad del agua de CEA, que ha demostrado que

las estrategias de circularidad del agua pueden generar ahorros de agua

superiores al 90% en comparación con los cultivos tradicionales.



“Es esencial que sigamos trabajando con socios de la industria y organizaciones sin ánimo de lucro para validar las afirmaciones de ahorro de agua. Nos complace ver que nuestra propia investigación coincide con datos de terceros. Ahora que se han establecido puntos de referencia en la industria, podemos trabajar con los responsables políticos para garantizar que se incluyan en las regulaciones medidas de sostenibilidad de sentido común”, dice Madison Walker, directora de Asuntos Públicos de Grodan Norteamérica.



Diseñado para crecer de raíz a fruto

Mejora tu cultivo a través de nuestro conocimiento y soluciones digitales



Con el lanzamiento de la campaña "Diseñado para Crecer" en 2023, en la exposición hortícola Greentech en Europa y en el evento Cultivate en Columbus, Ohio, Estados Unidos, Grodan está promoviendo activamente su papel positivo en el sector CEA.

² Las instalaciones CEA son instalaciones agrícolas de ambiente controlado que incluyen agricultura interior y agricultura vertical con el objetivo de brindar protección contra los elementos exteriores y mantener condiciones óptimas de crecimiento durante todo el desarrollo del cultivo.

³ <https://www.grodan.com/siteassets/downloads/downloads-en/whitepapers-en/CEA-Energy-and-Water-Benchmarking-Report/>

Reducir la intensidad del consumo del agua

ROCKWOOL tiene el objetivo de reducir la intensidad del uso de agua en las fábricas de lana de roca en un 20 por ciento entre 2015 y 2030. Para avanzar en este objetivo, las empresas operativas (subsidiarias) de ROCKWOOL tienen objetivos anuales sobre el consumo de agua. La dirección monitorea los desarrollos trimestralmente. Y, como parte del sistema de gestión de Seguridad, Salud y Medio Ambiente (SHE, sus siglas en inglés), que está alineado, entre otros, con la norma ISO 14001, compartimos las mejores prácticas de gestión del agua internamente.



Evaluación de la escasez de agua

Como resultado de las evaluaciones de escasez de agua realizadas en 2017 y 2022, se determina que siete fábricas están ubicadas en áreas de estrés hídrico alto o extremadamente alto. Sin embargo, en todos los casos, se estima que el consumo de agua de las fábricas es irrelevante, ya que utiliza menos de uno por mil de agua disponible en la cuenca correspondiente. No obstante, seguimos priorizando la implementación de mejoras en la eficiencia del agua en estas fábricas.

Iniciativas que ayudan a reducir el consumo de agua

En 2023, realizamos varias mejoras para optimizar el uso del agua en nuestras fábricas, contribuyendo al sólido progreso hacia nuestro objetivo para 2030 de reducir en un 20 por ciento la intensidad del consumo del agua. Para todo el año 2023, redujimos la intensidad del agua en nuestra producción en un 16 por ciento en comparación con el punto de referencia de 2015.

Reducción de la demanda de agua en un 95% para la instalación de fundición gracias a la tecnología ORC

La fábrica de ROCKWOOL en Gales, Reino Unido, instaló una Organic Rankine Cycle (ORC), que utiliza un líquido orgánico con un punto de ebullición bajo para producir electricidad a partir de fuentes de calor de baja temperatura que no pueden hacer funcionar turbinas tradicionales.

Esta tecnología generará 1042 MWh por año, además de devolver agua de refrigeración al proceso, reduciendo en un 95 por ciento la demanda bruta de agua del sistema de refrigeración del cubilote en el que está instalada.



* En el ámbito de verificación limitada

Iniciativas de biodiversidad

¿Sabías que, junto con SailGP, One Ocean Foundation y la Universidad de Bari en Italia, hemos construido un innovador hotel para caballitos de mar fabricado con lana de roca?

El Mar Piccolo es una laguna costera de 20 km², que se une al mar a través de un canal que atraviesa el centro de Taranto, Italia. También alberga una rica biodiversidad (fue declarado Parque Natural Regional por la Región de Apulia en 2020) y alberga una de las colonias de caballitos de mar más grandes de Europa. Sin embargo, una larga historia de intensa actividad industrial en esta región ha creado un legado de impactos negativos en la calidad del agua de mar y la población de caballitos de mar. Por eso ROCKWOOL, junto con SailGP, One Ocean Foundation y la Universidad de Bari iniciaron un proyecto de repoblación de caballitos de mar en 2023.

El proyecto consiste en crear una colonia artificial de caballitos de mar fabricada con lana de roca. Durante los próximos dos años observaremos junto con biólogos marinos cómo se desarrollan los caballitos de mar y cómo se benefician de la iniciativa.

Para obtener información sobre nuestro trabajo en la mitigación de riesgos de biodiversidad, consulte el párrafo 'DNSH para la protección y restauración de la biodiversidad y los ecosistemas' en la página 55.



Italia, municipio de Taranto: Instalación del hotel caballito de mar fabricado en lana de roca.





Empoderar a la sociedad y a las personas

En esta parte del informe, descubrirá cómo estamos contribuyendo a los siguientes Objetivos de Desarrollo Sostenible de la ONU vinculados con las personas y la sociedad:



3 SALUD Y BIENESTAR



8 TRABAJO DECENTE Y CRECIMIENTO ECONÓMICO



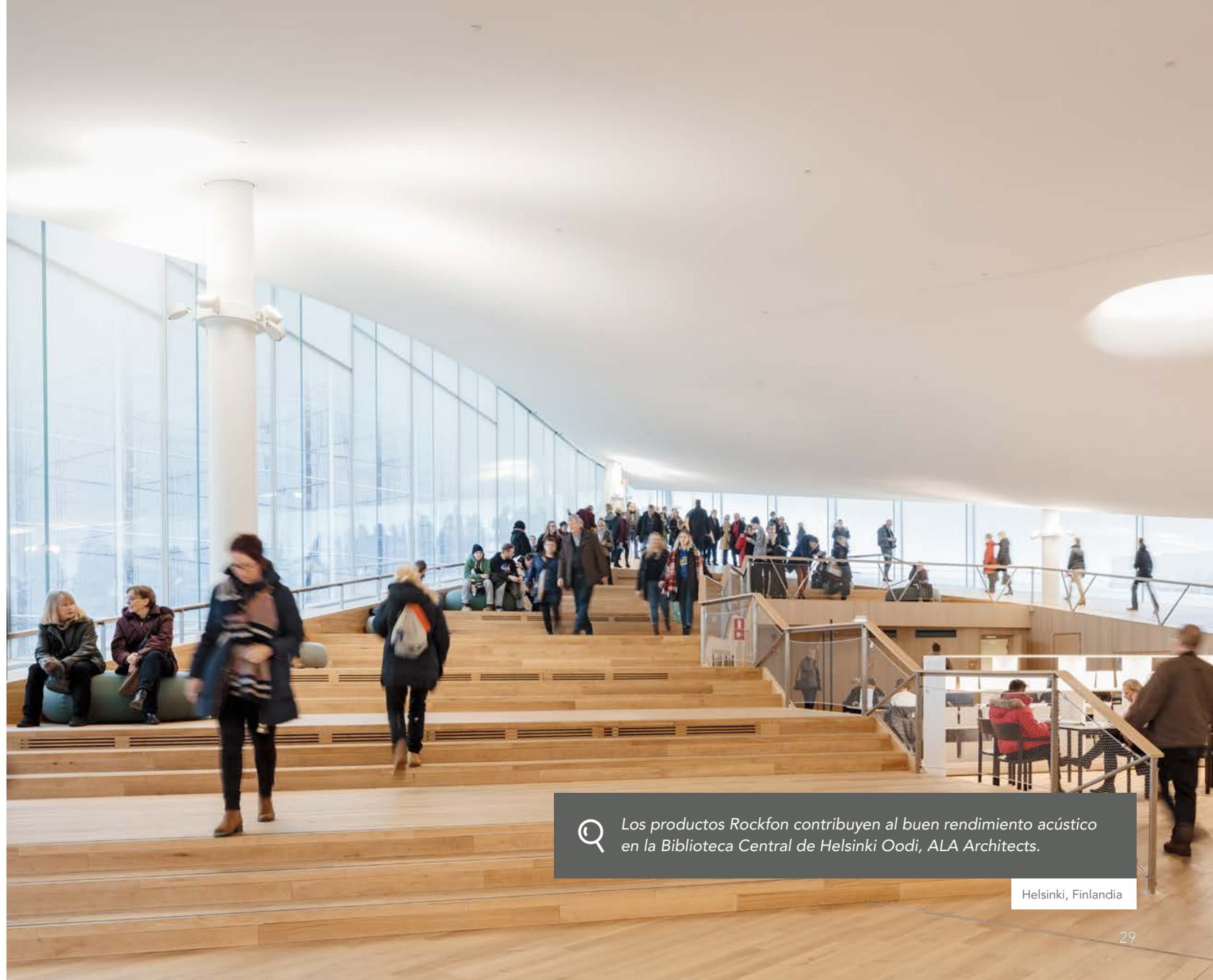
17 ALIANZAS PARA LOGRAR LOS OBJETIVOS



Empoderar a la sociedad y a las personas

En este capítulo encontrarás información sobre cómo nuestros productos, servicios e iniciativas impactan en las personas y son parte de la transición hacia una sociedad más inclusiva y moderna:

- Un enfoque global en materia de salud y seguridad: nuestro objetivo es cero víctimas mortales y accidentes graves
- Mejorar el desempeño en materia de seguridad a través de formaciones, mejores procedimientos e intercambios de mejores prácticas
- Creando edificios seguros, saludables y atractivos con productos certificados Cradle to Cradle
- Cubiertas resistentes al fuego: para eficiencia energética y seguridad
- Ayudar a los clientes a alcanzar los estándares de sostenibilidad más exigentes (BREEAM, LEED, DGNB, EU Taxonomía)
- Trabajar en ROCKWOOL
- Diversidad, Igualdad e Inclusión: 33 por ciento de mujeres en el Consejo de Administración, 27 por ciento en mandos medios y ejecutivos y una nueva ROCKWOOL política DII
- Comprometidos a garantizar un impacto positivo en todos los lugares donde operamos: 43 000 puestos de trabajo creados localmente en 2023



Los productos Rockfon contribuyen al buen rendimiento acústico en la Biblioteca Central de Helsinki Oodi, ALA Architects.

Helsinki, Finlandia

Un enfoque global para la salud y la seguridad

Como empresa de fabricación que emplea aprox. 12.000 personas, nuestro objetivo es tener cero víctimas mortales y accidentes graves. Además, nos esforzamos por reducir continuamente la tasa de tiempo perdido en incidentes (LTI: Lost Time incidents)

Un enfoque global de la cultura de la seguridad

La política y el manual de Seguridad, Salud y Medio Ambiente (SHE: Safety, Health and Environment) de ROCKWOOL establecen las responsabilidades, estándares y procedimientos para la salud y seguridad de nuestra fuerza laboral en todas nuestras instalaciones. Nuestro manual de grupo refleja los requisitos de ISO 45001 y establece los requisitos mínimos obligatorios (MMR: Minimum Mandatory Requirements) del grupo según los cuales deben operar todas las instalaciones de ROCKWOOL. La política SHE orienta a todas nuestras entidades sobre cómo prevenir, mitigar y gestionar los riesgos y/o impactos negativos vinculados a lesiones o accidentes laborales. El ochenta y dos por ciento de nuestras instalaciones están certificadas según la norma ISO 45001, ISO 14001 y/o ISO 50001. A nivel de gestión del grupo, el vicepresidente sénior responsable de operaciones y tecnología del grupo lidera nuestro enfoque estratégico para la seguridad y la salud de nuestra fuerza laboral. La función del Grupo de Seguridad, Salud y Medio Ambiente apoya la implementación de nuestras políticas y el cumplimiento de los estándares definidos. Los directores generales responsables de las fábricas en sus regiones son responsables de la implementación y gestión diaria de la política y el manual de SHE.

Todos los empleados de ROCKWOOL están cubiertos por nuestro sistema de gestión de seguridad y salud.

Informe de Sostenibilidad ROCKWOOL 2023



Las fábricas de ROCKWOOL en Istria (Croacia), Ploesti (Rumanía) y Dahej (India) alcanzaron los 1.000 días sin incidentes con tiempo perdido (LTI) en 2023.



Mejorar el desempeño en seguridad a través de formación, mejora de procesos e intercambio de mejores prácticas.

En 2023, nos centramos en aumentar la responsabilidad de nuestro liderazgo y también la responsabilidad de todos los empleados por su propia seguridad. Un sencillo lema de nuestro CEO Jens Birgersson, "si no es seguro, no vale la pena hacerlo", es un recordatorio diario. También introdujimos una serie de iniciativas en nuestras instalaciones de producción que incluyen visitas de seguridad por parte de la gerencia, campañas locales para prevenir accidentes como caídas o resbalones, así como visitas de funciones del Grupo SHE a fábricas seleccionadas para reforzar nuestra cultura de seguridad y aumentar un sentido colectivo de deber y conciencia.

Además de centrarnos en indicadores clave de rendimiento, como el número de incidentes, también estamos aumentando nuestro énfasis en los "indicadores de rendimiento líderes", como comportamientos inseguros, cuasi accidentes y recorridos de detección de peligros en nuestras instalaciones para ayudar a reducir los riesgos.



Los responsables de seguridad se reúnen cara a cara: en mayo, todos los responsables de seguridad de ROCKWOOL se reunieron en persona para compartir conocimientos y mejores prácticas y aprender nuevas ideas.

Mejorar nuestro desempeño en materia de seguridad

A partir de 2023, hemos modificado el objetivo de seguridad del Grupo para que sea "cero muertes y cero accidentes graves". Como siempre, continuaremos apuntando a una tasa baja de tiempo perdido por incidentes. Tuvimos dos accidentes graves en 2023 y ninguna víctima mortal. Además, redujimos nuestra tasa LTI en un 14 por ciento.

Prevención mediante visitas de seguridad

Durante 2023, el Grupo SHE realizó visitas de seguridad a tres fábricas para dar una nueva mirada al trabajo de seguridad, recopilar las mejores prácticas, actualizar los procesos de SHE y establecer nuevas iniciativas en todo el Grupo para mejorar nuestro desempeño en seguridad.

Día de seguridad mundial

El 28 de abril celebramos nuestro día mundial anual de la seguridad en todo el Grupo ROCKWOOL destacando temas relevantes de seguridad, realizando formaciones y apreciando el trabajo dedicado a elevar los estándares de salud y seguridad.



Seguridad, salud y bienestar*

Objetivo:
cero víctimas mortales
y accidentes graves



Resultado 2023:
(tasa de frecuencia LTI
de 2,4, que es una mejora
del 14%)

Cero muertes y
accidentes graves

Tendencia: progreso

* En el ámbito de verificación limitada.

Crear edificios seguros, atractivos y más saludables

Más del 90 por ciento de los productos Rockfon en Europa, junto con la línea de productos de aislamiento Futura en nuestro negocio suizo, Flumroc, cuentan con el certificado Cradle to Cradle® v3.1. En 2023, trabajamos hacia la recertificación junto con una ampliación de la certificación según el nuevo Cradle to Cradle® v4.0 y esperamos obtenerla en 2024.

¿Y por qué eso importa? Cuando un producto cuenta con la certificación Cradle to Cradle®, es reconocido internacionalmente como un producto seguro y sostenible que promueve edificios más saludables.

Los inversores, las empresas constructoras y otros confían en esta información cuando, por ejemplo, eligen productos que les darán más puntos en los esquemas de calificación de sostenibilidad de edificios como LEED, BREEAM y WELL. Por ejemplo, utilizamos productos ROCKWOOL para renovar la sede de una filial en Dinamarca y logramos la certificación WELL Platinum más alta, la primera en el país.

Menos ruido, mayor comodidad

Las propiedades térmicas de la lana de roca mejoran el confort de los hogares al permitir controlar más fácilmente las temperaturas. Y como los productos de lana de roca proporcionan control del ruido y vibraciones, ayudan a limitar el paso del sonido a través de las paredes y la reverberación en las habitaciones, lo que puede provocar estrés y otros efectos nocivos para la salud.

Repelente al agua, mejor calidad del aire e iluminación.

El aislamiento ROCKWOOL y el revestimiento de fachadas Rockpanel son repelentes al agua y permeables al vapor, lo que significa que no atrapan la humedad, lo que ayuda a prevenir la putrefacción, el moho y el crecimiento de hongos. Además de amortiguar el sonido, los brillantes paneles de techo acústicos blancos de Rockfon también mejoran la calidad de la iluminación al equilibrar la reflexión y la difusión de la luz, reduciendo los síntomas comunes relacionados con la luz, como cansancio, dolores de cabeza y fatiga ocular.

Seguridad química para las personas y el medio ambiente

Los productos de ROCKWOOL se basan en materiales naturales y son seguros para los usuarios finales, los trabajadores y el medio ambiente. Nuestra lana de roca no contiene retardantes de llama y está certificada por EUCB (Junta Europea de Certificación de Productos Minerales). EUCB es un sistema de certificación voluntario, mediante el cual muestras de nuestros productos de cada fábrica son analizadas por laboratorios independientes dos veces al año.

Esto es para verificar que las fibras fabricadas sean biosolubles y cumplan con los requisitos más estrictos a nivel mundial en esta área (<https://www.euceb.org/>).



ROCKWOOL Nordics y la sede de Rockfon Europa-Asia: el primer WELL Edificio certificado Platinum en Dinamarca que también obtuvo DGNB-Gold

Las soluciones Rockfon vendidas en 2023 están mejorando las condiciones de aprendizaje de 1,8 millones de estudiantes en todo el mundo¹



¹ Ver <https://www.rockwool.com/group/about-us/sustainability/social/healthy-living-environments/>

Ayudando a nuestros clientes a alcanzar los estándares de sostenibilidad más exigentes



Los productos ROCKWOOL contribuyen a esquemas de calificación de edificios sostenibles como LEED® (Leadership in Energy and Environmental Design), BREEAM (Building Research Establishment Environmental Assessment Method), DGNB (Deutsche Gesellschaft für Nachhaltiges Bauen), HQE (Haute Qualité Environnementale) y Taxonomía de la UE. y por eso son muy apreciados por clientes de todo el mundo.

Komatsu Mining Corp. inauguró recientemente su nueva sede en South Harbor en Milwaukee, Wisconsin, EE. UU. Como reflejo del enfoque de la empresa en la sostenibilidad y su objetivo de neutralidad de carbono, este edificio de oficinas es el único proyecto GOLD de diseño y construcción de edificios (BD+C) de nueva construcción (NC) LEED® v4 en la ciudad de Milwaukee y es el proyecto con la calificación más alta. LEED v4 BD+C en el Estado de Wisconsin. Puede acomodar a más de 1000 personas en su oficina, áreas, museo y

centro de formación, e incluye 38.000 m² de espacio de fabricación.

Eppstein Uhen Architects (EUA), que diseñó la nueva oficina central, especificó cinco tipos de paneles de techo acústicos de lana de roca Rockfon que ayudaron a cumplir con los requisitos estéticos, de rendimiento y de sostenibilidad del proyecto.

99 *Nuestras nuevas instalaciones están diseñadas para mejorar la seguridad, la eficiencia y la sostenibilidad ambiental, todas las principales prioridades de Komatsu en todo el mundo, lo que nos permite servir mejor a nuestros clientes y ofrecer soluciones innovadoras”, explicó Jeff Dawes, presidente y director ejecutivo de Komatsu Mining Corp, con sede en Milwaukee.*

Cubiertas a prueba de incendio: mejor eficiencia energética y seguridad

Cuando la cadena de supermercados holandesa PLUS consolidó sus cuatro centros de distribución en un megacentro, la seguridad contra incendios y la certificación BREEAM Outstanding fueron las principales prioridades para el nuevo edificio.

Y con razón. No sólo toda la distribución PLUS para los Países Bajos se realizaría bajo un techo gigante (un espacio del tamaño de 19 campos de fútbol), sino que ese techo estaría cubierto por 11.000 paneles solares, añadiendo una valiosa fuente de energía verde al edificio, sino que también un riesgo de incendio.

La instalación de aislamiento no combustible para cubiertas planas ROCKWOOL debajo de los paneles solares ayuda además a lograr ambas prioridades. El aislamiento no combustible protege a los trabajadores y las operaciones de PLUS al reducir el riesgo adicional de incendio y al mismo tiempo reduce las necesidades energéticas del edificio.



Centro de distribución para supermercados PLUS, © Walter Frisart FOTOwerk



“Pasamos de cuatro centros de distribución a uno solo, por lo que la seguridad contra incendios debe estar al más alto nivel. Al elegir lana de roca e instalar rociadores, se ha tenido en cuenta esto”, afirma Tinie Dorresteijn, administradora de propiedades de Plus Retail.

“ARC (Allianz Risk Consulting) desanima fuertemente la instalación de sistemas fotovoltaicos en edificios industriales y comerciales en cubiertas que sean combustibles (totalmente combustibles o con aislamiento combustible)”.¹ Allianz Risk Consulting.

Las instalaciones de paneles solares en las cubiertas son cada vez más comunes. Instalar debajo aislamiento no combustible, como lana de roca, ayuda a proteger a las personas, las propiedades y los activos del riesgo adicional de incendio.

¹ <https://www.agcs.allianz.com/news-and-insights/risk-advisory/tech-talk-volume-8-fire-hazards-of-pv-systems.html>



Empleados y empleadas de la fábrica de ROCKWOOL en Ranson, Virginia Occidental, EE.UU.



Trabajar en ROCKWOOL

Compromiso de los empleados a través de la satisfacción y la motivación.

Una de las principales formas en que escuchamos a los empleados es a través de nuestra encuesta de compromiso anual: *RockPulse*. Esta analiza diversas áreas que incluyen la satisfacción de los empleados, la lealtad, las opiniones de su responsable directo y la alta dirección, la cooperación entre colegas y las condiciones de trabajo.

Principales hallazgos de la encuesta de 2023

En 2023, se pidió a casi 12 000 empleados de ROCKWOOL que compartieran sus puntos de vista. Más del 85 por ciento respondió, y fue la tasa de respuesta más alta jamás vista. Aún más alentador es que nuestra puntuación acumulada en lealtad, satisfacción y motivación se mantuvo en un alto nivel. Los temas con mayor puntuación fueron "seguridad", "gestión del desempeño" y "diversidad e inclusión".

Campaña interna de sostenibilidad

En 2023, lanzamos para todos los empleados de ROCKWOOL una campaña interna en torno a la sostenibilidad. La idea era crear actividades divertidas orientadas a eventos donde los colegas pudieran compartir sus historias y compromisos mientras participaban en las actividades y juegos de sostenibilidad que se crearon para mejorar su comprensión de los ODS con los que ROCKWOOL está comprometido. Participaron empleados de 25 países.

Las actividades e ideas abarcaron desde la gestión de residuos de alimentos hasta mercados de intercambio de ropa y libros, así como limpieza de playas y mucho más.

India: somos un gran lugar para trabajar

ROCKWOOL en India se enorgullece de recibir el premio Great Place to Work por segundo año consecutivo.

La certificación Great Place to Work es un símbolo de nuestra dedicación continua al bienestar de los empleados, el desarrollo profesional y la satisfacción en el lugar de trabajo. ROCKWOOL recibió este reconocimiento por su compromiso de brindar un lugar de trabajo seguro, solidario y gratificante, donde los empleados puedan prosperar y contribuir lo mejor que puedan al éxito de la empresa.

Empoderar a las personas a través del desarrollo

Apoyamos a nuestros empleados para que desarrollen sus talentos y avancen en sus carreras. Un ejemplo de esto es el programa de formación en liderazgo de fábricas Plant Management Diploma (PMD).



Es un placer formar parte del programa de formación de liderazgo global Plant Management Diploma (PMD). Personalmente, PMD significa para mí tres partes elementales: networking, que me ha permitido obtener una visión más profunda de otras formas de pensar sobre desafíos o procesos; conocimiento más amplio sobre otros departamentos y fábricas; y, por supuesto, el desarrollo personal para el crecimiento, tanto el mío como el de la empresa", explica Johanna Weisser, Supply Chain & Logistics Management en ROCKWOOL Alemania.



Al principio tenía dudas sobre el compromiso de tiempo cuando me pidieron realizar el curso PMD. Sin embargo, tenía curiosidad por ver cómo sería ser responsable de fábrica y decidí hacerlo. Mi ascenso a responsable de fábrica llegó más rápido de lo esperado. Estoy agradecido por el programa PMD, que también ofreció grandes oportunidades para establecer contactos, elementos de reflexión y apoyo tanto para la vida profesional como personal", añade Martin Dokoupil, director de la fábrica de ROCKWOOL en Chequia.

Diversidad, Igualdad e Inclusión

ROCKWOOL ha sido durante mucho tiempo un lugar de trabajo diverso donde empleados de diferentes orígenes, nacionalidades y competencias trabajan codo a codo. Por ejemplo, empleamos a 83 nacionalidades diferentes en todo el mundo (79 nacionalidades en 2022), incluidas 38 en nuestra sede en Hedehusene. En 2023, el 27 por ciento de todos los líderes en puestos de dirección media y ejecutiva eran mujeres. Contamos con una mujer miembro de la Gerencia del Grupo y dos miembros mujeres elegidas por los accionistas en la Junta Directiva, cumpliendo así nuestro objetivo para 2024 de tener una representación femenina del 33 por ciento en la Junta Directiva.

En 2023, también hemos aumentado al 32 por ciento (un aumento de tres puntos porcentuales en comparación con 2022) la proporción de mujeres entre las nuevas contrataciones para puestos ejecutivos y de mando intermedio, y estamos trabajando activamente para ampliar nuestra contratación diversa. Además, como vendemos productos en más de 120 países, también nos esforzamos por tener miembros de la dirección del grupo con diversas nacionalidades. En 2023, cinco nacionalidades diferentes estaban representadas entre los miembros de la Dirección del Grupo.

Reconocemos que cada uno de nosotros aporta al trabajo nuestras propias capacidades, experiencias, competencias y perspectivas únicas, independientemente de nuestras diferencias. Realmente creemos que los equipos diversos y bien coordinados que trabajan juntos crean oportunidades para una mayor eficiencia, productividad y creatividad entre los empleados y que respetar la singularidad individual aumenta la satisfacción laboral. También refleja el



Giorgia Rollo, cofundadora de lo Posso, habla en el SailGP de Italia en Taranto

compromiso de ROCKWOOL con la igualdad de acceso a los recursos y oportunidades para todos sus empleados. Queremos que todos se sientan valorados como parte de la gran familia ROCKWOOL.

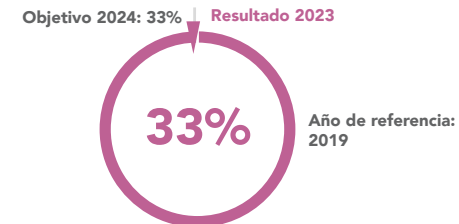
Nueva política de Diversidad, Igualdad e Inclusión ROCKWOOL (DEI)

Es por eso que, -también en respuesta a la evolución de las expectativas de las partes interesadas entre empleados, inversores, formuladores de políticas, reguladores y otros-, ROCKWOOL introdujo en 2023 una política formal de DEI.

En relación con la nueva política de DEI, iniciamos un programa para hacer que el lugar de trabajo sea más inclusivo y accesible para las personas con discapacidad.

También queremos abrazar este esfuerzo fuera de ROCKWOOL y en 2023 dimos un primer pequeño paso en esta dirección. En la cumbre organizada por ROCKWOOL en Taranto, Italia, colaboramos con una organización inspiradora, *lo Posso* (que se traduce como "Yo puedo"), para crear conciencia y enfatizar en la necesidad de garantizar que eventos como SailGP sean accesibles para todos. *lo Posso* trabaja para que las playas sean más accesibles para las personas con discapacidad. Su iniciativa "Terrazas sobre el mar" ofrece a personas con discapacidad la oportunidad de disfrutar del océano gracias a sus infraestructuras personalizadas y a muchos voluntarios que trabajan con ellos.

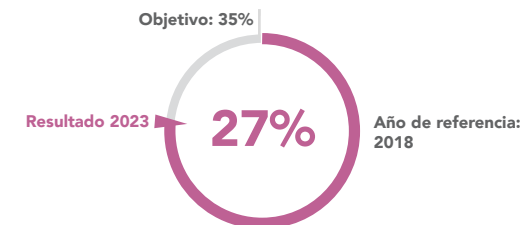
Diversidad e inclusión



33% mujeres elegidas por los accionistas como miembros de la junta para 2024

Tendencia: estable

Diversidad e inclusión



27% de mujeres en puestos ejecutivos y puestos directivos intermedios

Tendencia: estable

Comprometidos a garantizar un impacto positivo allí donde operamos

Con 51 fábricas en 23 países, contribuimos a comunidades prósperas en todo el mundo.

Somos una empresa global, pero nuestro negocio es local, lo que significa que producimos cerca de nuestros clientes y contratamos y compramos productos y servicios de las comunidades donde operamos. Dado que nuestro objetivo es producir y vender productos muy cerca de nuestras fábricas, ROCKWOOL genera empleo, inversiones, ingresos fiscales y negocio para empresas locales directamente dentro de las comunidades anfitrionas donde estamos ubicados.

Construir y operar una instalación de producción es una inversión a largo plazo: en nuestro negocio, en nuestros empleados y en las comunidades en las que operamos.

Hemos contribuido a crear alrededor de 43 000 puestos de trabajo locales tanto en nuestras propias instalaciones en todo el mundo como en nuestra cadena de suministro¹

¹ Ver <https://www.rockwool.com/group/about-us/sustainability/social/socioeconomic-impact/>

Nuestros productos de aislamiento vendidos en 2023 ahorrarán a nuestros clientes aproximadamente 83 mil millones de EUR en costes de energía¹

La ciudadanía corporativa y ser un buen vecino siempre han sido una parte integral de nuestra cultura en ROCKWOOL.

Como parte de nuestros esfuerzos por mejorar continuamente nuestro compromiso con las comunidades donde están ubicadas nuestras instalaciones y viven muchos de nuestros empleados, actualizamos y ampliamos nuestro Manual de participación comunitaria en 2023. Alineado con los Principios Rectores de las Naciones Unidas sobre Empresas y Derechos Humanos y las Directrices de la OCDE para Empresas Multinacionales, este manual interno establece un enfoque de cinco pasos para la

participación comunitaria. Su objetivo es garantizar un diálogo bidireccional con las comunidades locales que abarque las múltiples fases de la existencia de una fábrica, desde la etapa de planificación y preinversión hasta la construcción y la plena operación.



La fábrica canadiense de ROCKWOOL en Milton, Ontario, gana el premio 'Gran Empresa del Año', organizado por la Cámara de Comercio de Milton.



Somos un miembro activo de la Cámara Milton de Comercio que alberga una Gala de Premios a la Comunidad donde organizaciones e individuos son reconocidos por su contribución a la comunidad de Milton. Este año, ROCKWOOL ganó el premio "Gran Empresa del Año".





ROCKWOOL India promueve comunidades saludables apoyando la maratón local

En colaboración con el club de corredores de Bharuch (cerca de nuestra fábrica) y para promover los principios del ODS 11 (hacer que las ciudades sean inclusivas, seguras, resilientes y sostenibles), ROCKWOOL organizó una maratón por segundo año consecutivo. El evento atrajo a casi 3.000 corredores y una amplia cobertura mediática.

Además de promover el bienestar comunitario, ROCKWOOL India también defendió la inclusión. En la maratón compitieron varios atletas con discapacidad.



Una donación de materiales aislantes de ROCKWOOL ayudó a crear un campamento de vacaciones para niños con cáncer en Rumania.

Una de nuestras donaciones fue a la ONG rumana. La Magic Association, que organiza campamentos para niños enfermos de cáncer para que puedan disfrutar de talleres de equitación, natación, pintura y teatro. El material aislante que también instalamos ayudó a crear un nuevo Magic Camp en el municipio de Branesti, cerca de Bucarest. Más de 1.000 niños se han alojado en Magic Camps y se han organizado más de 50 campamentos.

Los niños con cáncer no tienen tiempo para esperar. Cada día de su vida podría ser el último día. Darles la posibilidad de pasar tiempo en un ambiente agradable, alegre y confortable fue algo muy gratificante para nosotros", dice Valeriu Tatu de la Asociación Rumana MagiCAMP.



Milton, Canadá: ¡Los empleados de ROCKWOOL Norteamérica participan en el Gran Evento de Limpieza Global de dos días!

En abril de 2023, más de 45 empleados y empleadas de la oficina central y equipos de venta, participaron en los días de limpieza comunitaria de ROCKWOOL, en áreas verdes y acuáticas en Milton y alrededor de nuestras oficinas.

Ver y escuchar de primera mano el agradecimiento de la comunidad local y ser parte de la iniciativa Gran Limpieza Global de EarthDay.org es motivador y permite al equipo de ROCKWOOL reconocer sus contribuciones a un medio ambiente más sostenible", explica Alejandra Nieto, Gerente de Sostenibilidad para ROCKWOOL Norteamérica.



Prácticas empresariales responsables

En esta parte del informe, descubrirá cómo estamos contribuyendo a los siguientes Objetivos de Desarrollo Sostenible de la ONU, vinculados con la gobernanza:

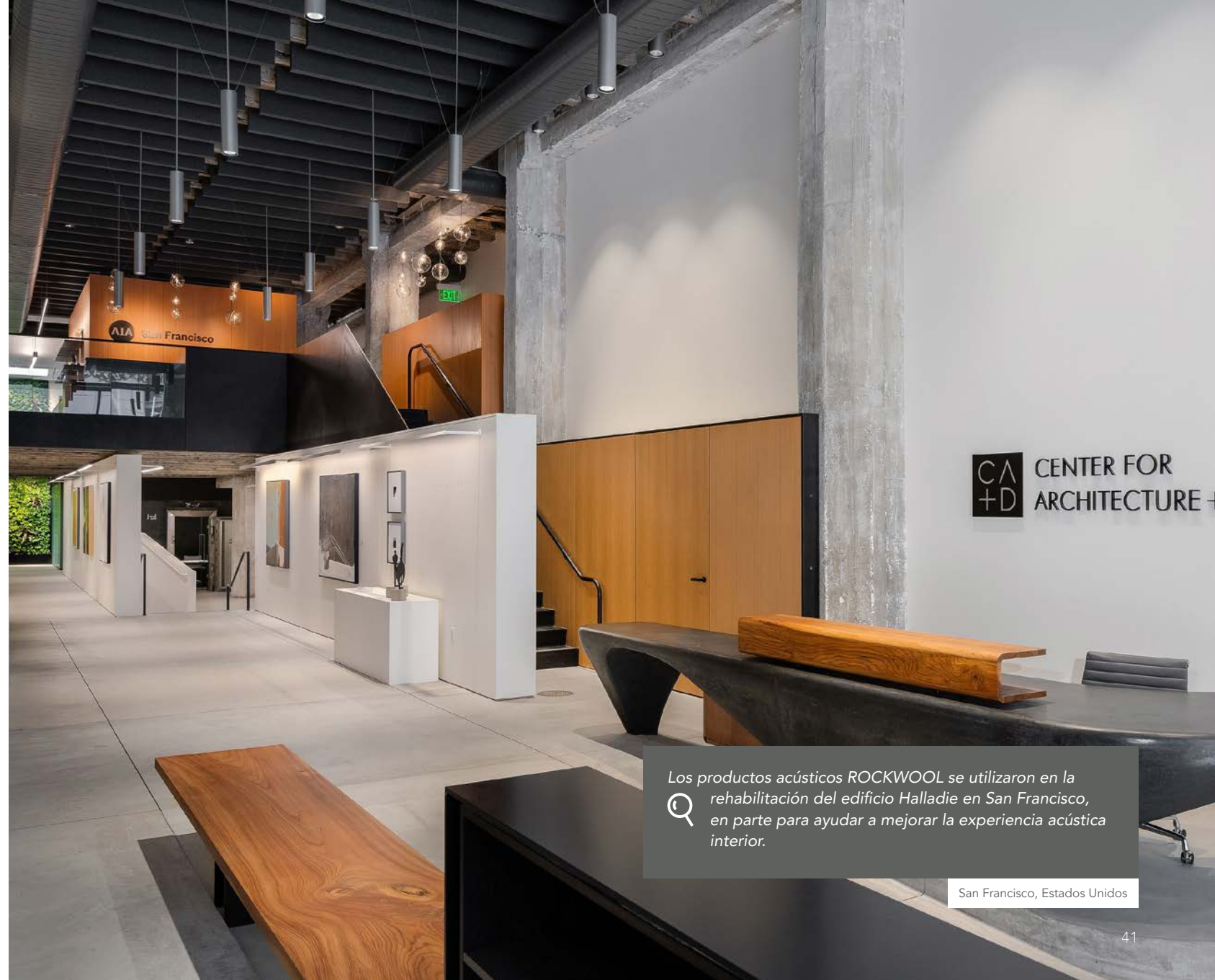




Prácticas empresariales responsables

En este capítulo encontrará información sobre cómo se incorpora la sostenibilidad a nuestras actividades principales y cómo llevamos a cabo nuestro negocio:

- La sostenibilidad está establecida a todos los niveles.
- La sostenibilidad es parte de nuestra mentalidad y de cómo trabajamos con el suministro y las adquisiciones: implementar el Código de Conducta de Proveedores y una herramienta para el seguimiento de riesgos de sostenibilidad en nuestra cadena de suministro.
- Fuerte integridad empresarial: concienciación y formación continua.



CA + D CENTER FOR ARCHITECTURE

Los productos acústicos ROCKWOOL se utilizaron en la rehabilitación del edificio Halladie en San Francisco, en parte para ayudar a mejorar la experiencia acústica interior.

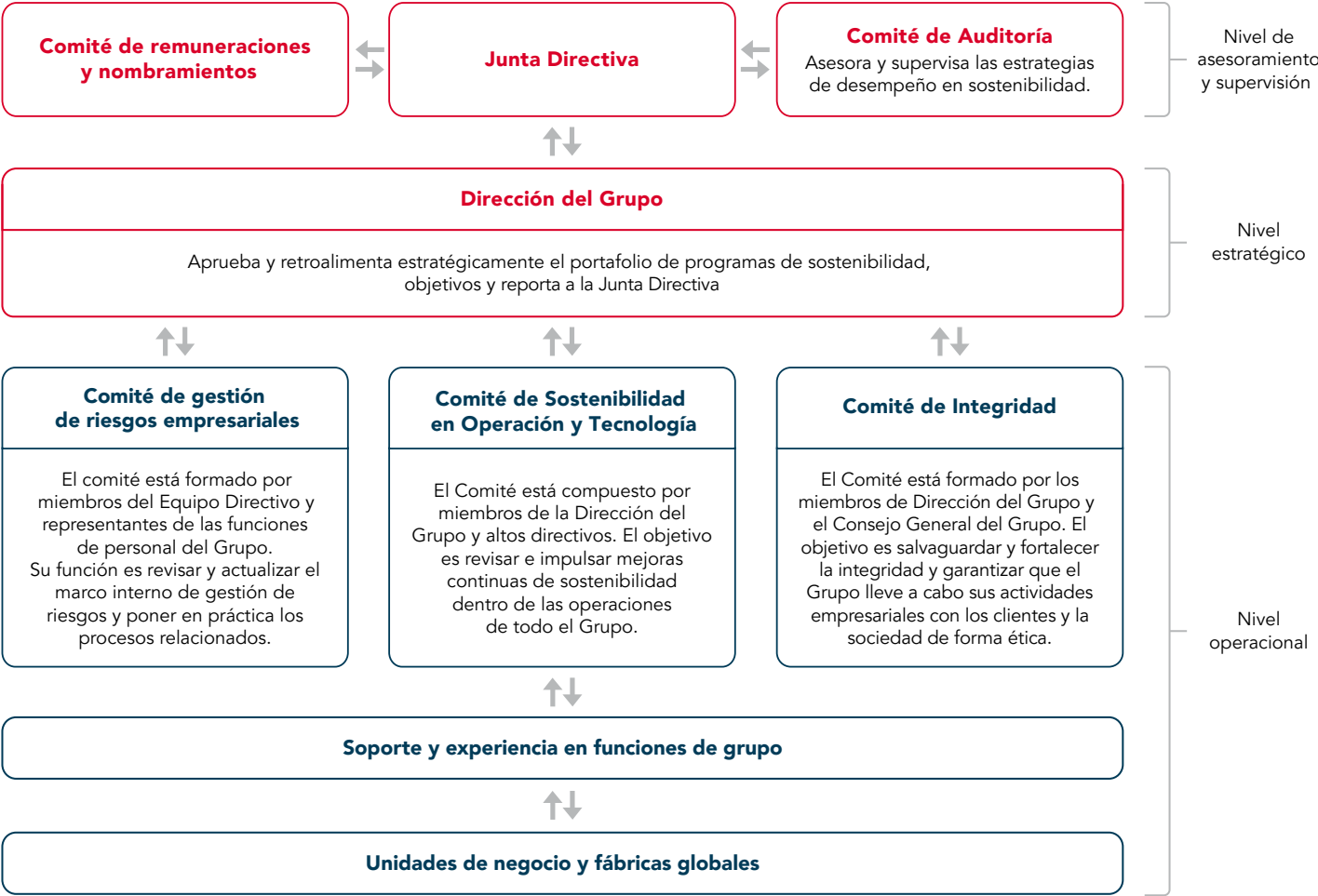
San Francisco, Estados Unidos

Sostenibilidad establecida en todos los niveles

La sostenibilidad está firmemente consolidada en la Junta Directiva, la Dirección del Grupo y los niveles operativos, lo que garantiza los recursos y los aportes de alto nivel necesarios para interactuar con las partes interesadas externas e internas y mejorar continuamente el desempeño. Las iniciativas de gobernanza y sostenibilidad estratégica son constantemente un tema en las reuniones de la Junta Directiva y de la Dirección del Grupo.

Preparar a ROCKWOOL para los nuevos requisitos de sostenibilidad

En 2023, se llevó a cabo una doble evaluación integral de materialidad en la que participaron los altos directivos y ejecutivos, la Dirección del Grupo y la Junta Directiva (ver página 48). La Dirección del Grupo y la Junta Directiva se actualizan periódicamente sobre los cambios normativos, las tendencias y los requisitos del mercado relacionados con la sostenibilidad.



Suministros y compras responsables

Como actor global, las actividades de abastecimiento y adquisición de ROCKWOOL en todo el mundo tienen un impacto considerable en el medio ambiente y las comunidades locales en los países donde operamos y de los cuales obtenemos materiales y servicios. Cooperamos estrechamente con los proveedores y los vemos como socios importantes en nuestro viaje común hacia una cadena de suministro más sostenible.

En 2023, fortalecimos nuestras prácticas de abastecimiento sostenible dentro de dos de los cinco pasos de abastecimiento responsable:

1. Actualización del Código de Conducta de Proveedores abordando temas de sostenibilidad de materiales

Actualizamos nuestro Código de Conducta de Proveedores, integrando requisitos y expectativas adicionales hacia los derechos humanos y el medio ambiente dentro de las áreas de niñez y trabajo forzado, derechos laborales, salud y seguridad, descarbonización, soborno y corrupción y el sistema de denuncia de irregularidades.

El Código de Conducta de Proveedores abre la posibilidad de investigar a los proveedores a través de cuestionarios, auditorías internas de sostenibilidad previamente acordadas y/o a través de auditores independientes acreditados.

Se está llevando a cabo formación sobre las nuevas expectativas y requisitos para los proveedores para todos los gerentes de categoría, gerentes de suministros y compras y otro personal que interactúa con los proveedores. Antes de finales de 2024, todos nuestros actuales proveedores recibirán el Código de Conducta de proveedores revisado. Desde principios de 2024, todos los nuevos con los que pretendamos firmar un contrato recibirán el Código de Conducta de Proveedores revisado. Nos esforzaremos por lograr que los proveedores de alto riesgo firmen al 100 por ciento el Código de Conducta revisado.

2. Seguimiento de proveedores de alto riesgo

En 2023, pusimos a prueba con éxito una herramienta de gestión de riesgos de sostenibilidad que se utiliza para monitorear a nuestros proveedores y realizar más evaluaciones de riesgos de sostenibilidad. Durante 2024 implementaremos aún más esta herramienta, adoptando un enfoque basado en el riesgo al seleccionar nuevas categorías a incorporar.

Nuestro enfoque de cinco pasos para el suministro y compras responsable



Firma de nuestro Código de Conducta del proveedor



Evaluación de la sostenibilidad en los proveedores a través de productos y/o a nivel de servicios de riesgo o riesgo país



Inscripción a la herramienta de gestión de riesgos de sostenibilidad ROCKWOOL



Dependiendo de la evaluación de riesgos de sostenibilidad: auditoría interna o externa y/o certificación de terceros



Diálogo con proveedores y toma de medidas correctivas al comportamiento

Ética empresarial

El Código de Conducta de ROCKWOOL

Nuestro Código de Conducta proporciona el marco para nuestros compromisos éticos, aplicable a todos los empleados y las empleadas. La responsabilidad del Código de Conducta recae en la Junta Directiva. Los elementos clave incluyen:

- Enfoque de tolerancia cero frente al fraude, la corrupción y el soborno, incluyendo la política de obsequios y atenciones sociales;
- Establecimiento de principios para contrarrestar los conflictos de intereses;
- Resúmenes sobre nuestro cumplimiento de las leyes antimonopolio y de competencia nacionales e internacionales;
- Privacidad y seguridad de los datos, incluyendo compromiso de confidencialidad de la información;
- Lucha contra el blanqueo de dinero; derechos humanos y derechos laborales; salud y seguridad; clima y medio ambiente

Nuestros cuatro valores alimentan el pensamiento ROCKWOOL: Ambición - Integridad - Responsabilidad - Eficiencia



Reforzar la incorporación de la ética en nuestra cultura corporativa

En 2023, los esfuerzos del Grupo se centraron en la sensibilización en Asia mediante la impartición de formaciones sobre el Código de Conducta de ROCKWOOL para aprox. 150 directivos en Singapur, Malasia y Tailandia. Estas formaciones incluyeron temas como Integridad del Grupo, Políticas y Manuales del Grupo, conducta de los empleados, Comité de Integridad, principio de tolerancia cero, qué y cómo denunciar actos o sospechas de corrupción y presentación de la Política de Regalos y Hospitalidad.

Además, colaboramos con los empleados que trabajan en las fábricas a través de formaciones presenciales para presentarles el Código de Conducta y sensibilizarlos sobre temas como los valores de ROCKWOOL y la conducta de los empleados y las empleadas.



Denuncia de irregularidades

Las irregularidades ante el cumplimiento del Código de Conducta se pueden reportar a través de los siguientes canales de comunicación para partes interesadas internas y externas:

- Sistema Global de Denuncias de ROCKWOOL disponible en nuestra página web corporativa tanto para grupos de interés externos como internos con posibilidad de permanecer en el anonimato: Política de denuncia de irregularidades¹;
- Publicación regular dirigida a ROCKWOOL A/S, Hovedgaden 584, entrada C, 2640 Hedehusene, Dinamarca (A la atención del Oficial de Integridad del Grupo);
- Los empleados de ROCKWOOL también pueden informar en persona.

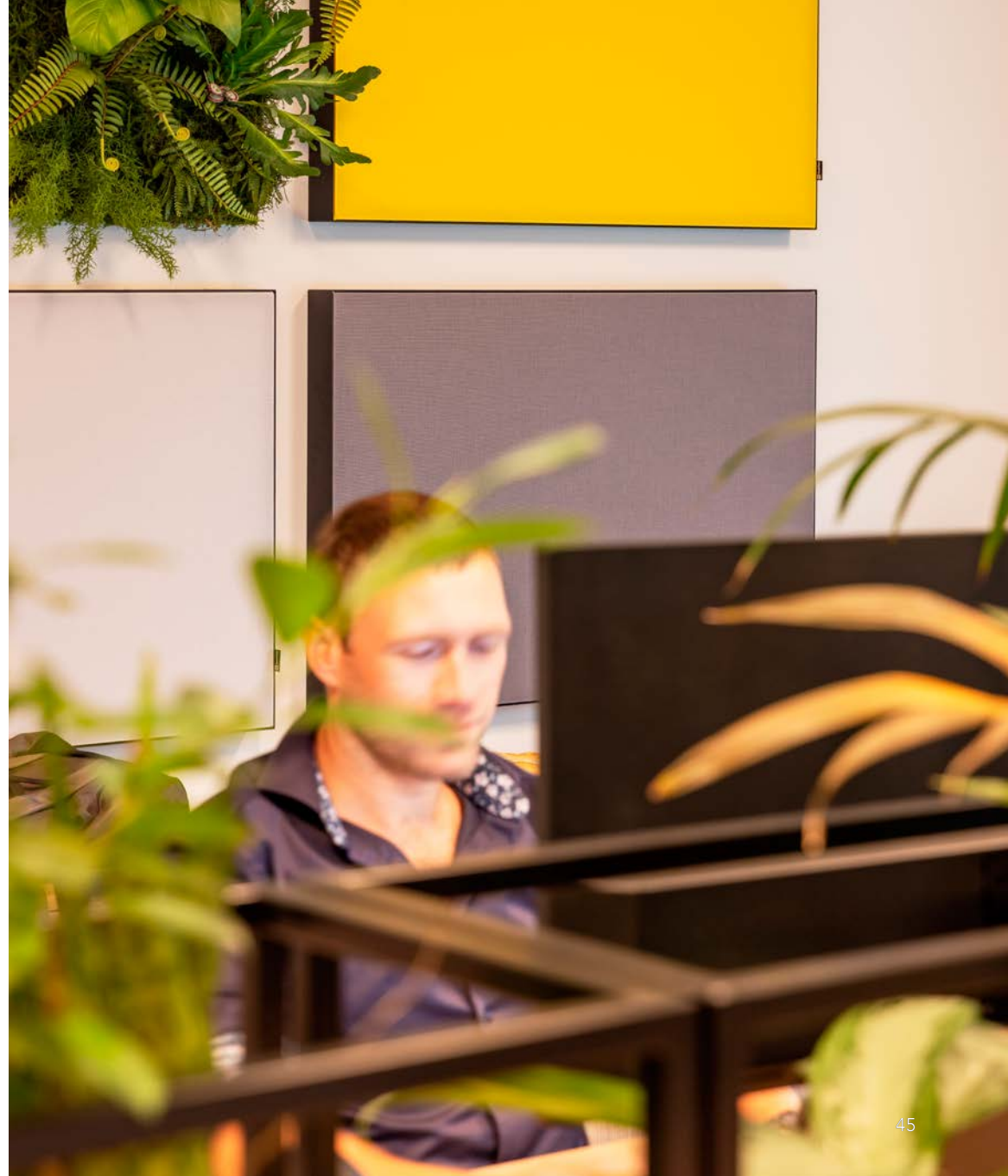
Todas las notificaciones de denuncia de irregularidades se comunican al Director de Integridad de ROCKWOOL. Dependiendo de la naturaleza y gravedad del caso notificado, se contacta al grupo correspondiente y/o a las funciones locales.

Además, el Comité de Integridad de ROCKWOOL incluye al director ejecutivo, al director financiero, al vicepresidente senior de una unidad de negocios y al director jurídico. El objetivo del Comité es salvaguardar y fortalecer la integridad, así como garantizar que el Grupo lleve a cabo sus actividades comerciales con los clientes y la sociedad de manera ética.

En 2023, se denunciaron 49 casos potenciales a través de la plataforma de denuncias, 36 de los cuales calificaron bajo la Política de Denuncias y fueron gestionados de acuerdo con el procedimiento establecido, incluida la evaluación por el Comité de Integridad; 13 casos no calificaron como casos de denuncia de irregularidades.

Hubo seis casos de corrupción confirmada y se tomaron medidas disciplinarias.

¹ <https://www.rockwool.com/group/about-us/corporate-governance/whistleblower-policy/>





Sobre el informe y los datos de sostenibilidad



Sobre el informe y los datos de sostenibilidad

En esta sección

48 Análisis de doble materialidad

50 Acerca de este informe

51 Métricas de impacto del producto

52 Métricas de desempeño operativo

54 Taxonomía de la UE

60 Políticas contables

64 Declaración de la dirección

65 Informe de aseguramiento limitado independiente



Los materiales de revestimiento Rockpanel fueron elegidos por sus cualidades estéticas en la fachada del edificio.

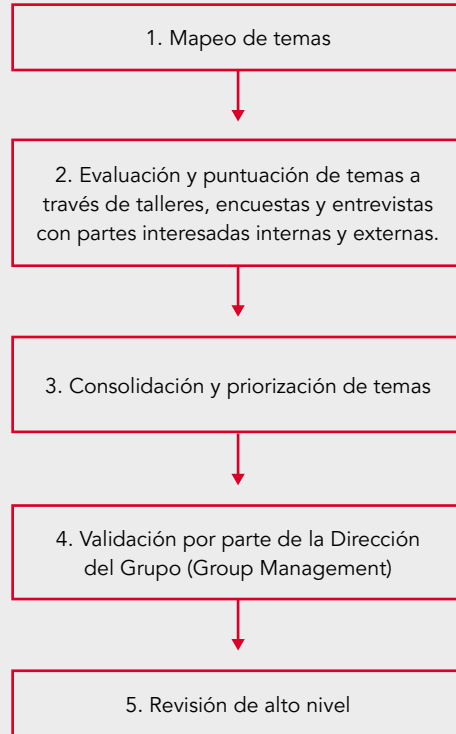
Eggenfelden, Alemania

Análisis de doble materialidad

La doble evaluación de materialidad (DMA: Double Materiality Assessment) se llevó a cabo entre junio y septiembre de 2023 en preparación para los Estándares Europeos de Informes de Sostenibilidad (ESRS: European Sustainability Reporting Standards). La DMA identifica los impactos de la sostenibilidad de los materiales, así como los riesgos y oportunidades, lo que da como resultado una lista de temas de sostenibilidad de los materiales en toda la cadena de valor de ROCKWOOL. Se evaluaron más de 50 temas de sostenibilidad utilizando el principio de doble materialidad, lo que significa que tanto los impactos como los riesgos y oportunidades se calificaron utilizando la siguiente metodología:

- Desde una perspectiva de materialidad del impacto, éstos se calificaron con los siguientes parámetros: escala, alcance y carácter irremediable de los impactos negativos reales y escala y alcance de los impactos positivos reales. En caso de impactos positivos, se considera además la probabilidad;
- Desde una perspectiva de materialidad financiera, los riesgos y oportunidades se calificaron utilizando los siguientes parámetros: probabilidad de ocurrencia y magnitud potencial de los efectos financieros.

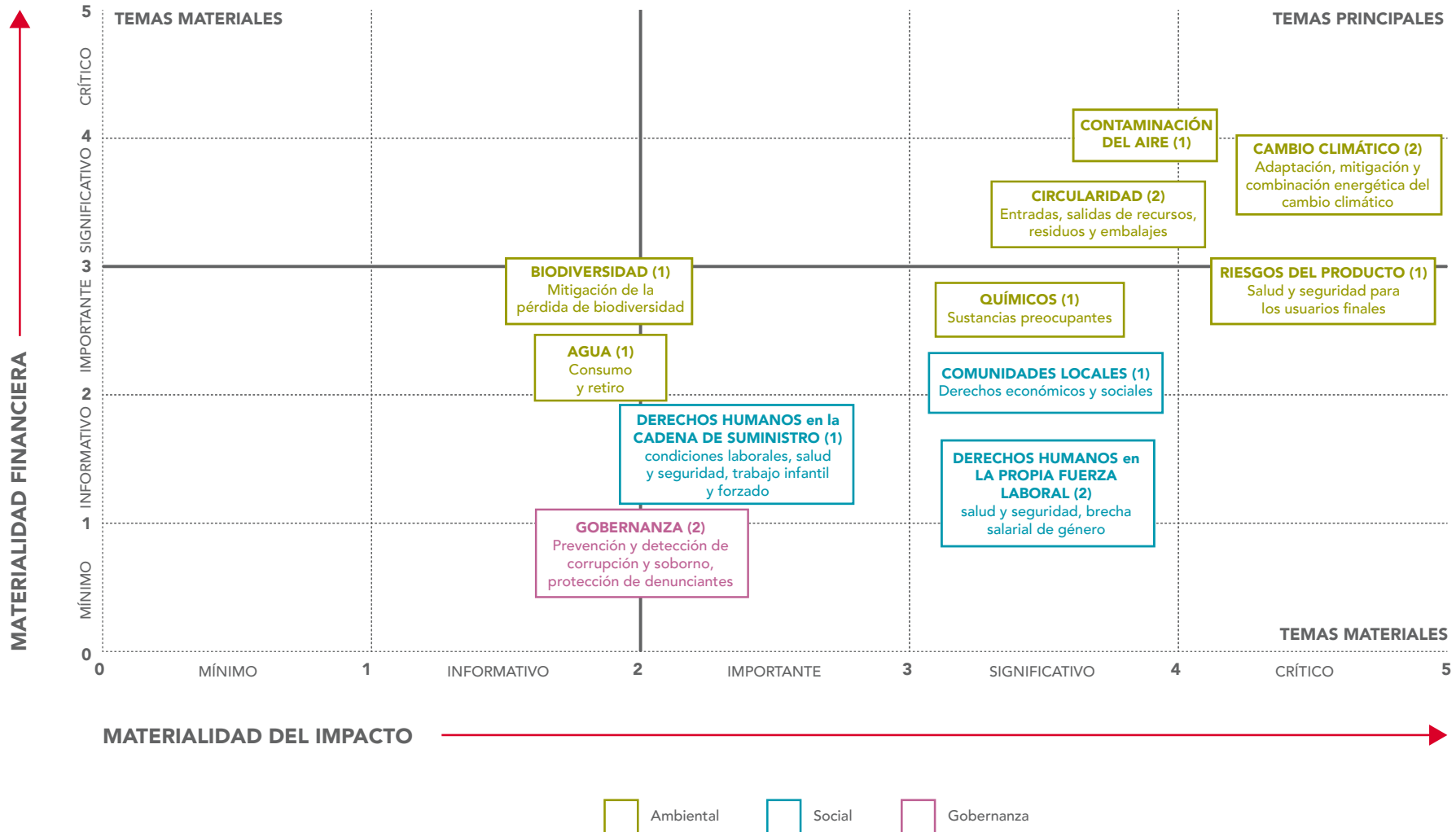
El proceso se estructuró en torno a las siguientes cinco etapas:



Lista de temas materiales de sostenibilidad

Ambiental	Adaptación y Mitigación al cambio climático
	Energía
	Contaminación del aire
	Sustancias preocupantes
	Uso de recursos
	Flujo de recursos, incl. principios de residuos, embalajes y circularidad
Social	Factores de impacto directo de la pérdida de biodiversidad
	Consumo de agua
	Seguridad y salud del personal propio
	Igualdad y brecha salarial de género en personal propio
Gobernanza	Trabajadores de la cadena de valor: trabajadores de la cadena de suministro (condiciones de trabajo, salud y seguridad, lucha contra el trabajo forzoso e infantil)
	Comunidades afectadas: derechos económicos y sociales de las comunidades
	Salud y seguridad de consumidores y usuarios finales
Gobernanza	Prevención de la corrupción y el soborno.
	Protección de los denunciantes

Matriz de materialidad de sostenibilidad: 15 temas



Sobre este informe

ROCKWOOL Group está comprometido con la transparencia y con la presentación de información precisa y fiable. Anualmente publicamos nuestros informes Anual, de Remuneraciones, de Gobierno Corporativo y de Sostenibilidad para comunicarnos con nuestros grupos de interés. Puede descargar estos informes en www.rockwool.com.

Estándares de informes:

Este informe se prepara en referencia a la Directiva de Información No Financiera de la UE y funciona como una forma de comunicar nuestra contribución a los Objetivos de Desarrollo Sostenible (ODS) de las Naciones Unidas, que se describen en la sección de prioridades estratégicas de este informe (ver página 8).

Alcance y límites de la presentación del informe:

Cubre las actividades de ROCKWOOL en el 2023, año calendario, incluida la actualización, entre otras cosas, sobre cómo los productos de ROCKWOOL ayudan a las comunidades a adaptarse y aumentar su resiliencia a los impactos del cambio climático y cómo reducimos los impactos negativos de nuestra cadena de producción y valor.

El informe de seguridad limitada independiente se encuentra en las páginas 65-66.

Datos e indicadores de sostenibilidad:

En los datos de sostenibilidad encontrará indicadores clave de desempeño que muestran el progreso que estamos logrando en las métricas de impacto de nuestros productos y métricas de desempeño operativo relacionadas con los ODS. Puede encontrar información sobre la taxonomía de la UE en las páginas 54-59.

Informe de Sostenibilidad ROCKWOOL 2023

Cumplimiento de la Ley danesa de estados financieros:

Este documento es parte de la revisión gerencial del Grupo ROCKWOOL que cubre:

- La información legal sobre responsabilidad social corporativa (exigida por el artículo 99a de la Ley de Estados Financieros de Dinamarca), incluido el Reglamento Delegado (UE) 2021/2139 de la Comisión de Taxonomía de la UE (páginas 54-59), el enfoque de gestión, el desempeño y las expectativas futuras en relación con los derechos humanos, anticorrupción y soborno se divulgan en las páginas 37 (párrafo 'Diversidad, Equidad e Inclusión'), 43-45 (capítulo 'Prácticas comerciales responsables') y 55 (ver tabla 'Análisis del cumplimiento de Salvaguardas Mínimas');
- La información requerida por la sección 107d de la Ley Danesa de Estados Financieros se divulga en la página 37 (párrafo 'Diversidad, Equidad e Inclusión').

Contacto:

Para cualquier consulta, comentario o recomendación sobre este informe o cualquier asunto relacionado con la sostenibilidad en ROCKWOOL, comuníquese con ssustainability@rockwool.com.

Otros informes ↓



Informe Anual 2023



Informe de Remuneraciones 2023



Informe de Gobernanza Corporativa 2023

Métricas de impacto del producto

Realizamos un seguimiento de múltiples métricas que cuantifican cómo los productos ROCKWOOL benefician a la sociedad y, más específicamente, impulsan el progreso en los ODS de la ONU.

Rendimiento de los ODS: Producto y otras métricas de impacto indirecto

Indicador	Unidad	2023	2022	2021	2020	Nota	ODS
Emisiones de carbono evitadas durante la vida útil del aislamiento vendido para edificios	Mt de CO ₂	179	197	210	186	1	13
Emisiones de carbono evitadas durante la vida útil del aislamiento industrial vendido	Mt de CO ₂	868	922	1 026	796	1	13
Energía ahorrada durante la vida útil del aislamiento vendido para edificios	TWh	818	931	987	874	1	7
Energía ahorrada durante la vida útil de los aislamientos técnicos vendidos	TWh	3 872	4 123	4 571	3 572	1	7
Emisiones atmosféricas de PM evitadas durante la vida útil del aislamiento vendido para edificios	kt	57	68	70	62	2	3
Emisiones atmosféricas de SO ₂ evitadas durante la vida útil del aislamiento vendido para edificios	kt	209	240	253	224	2	3
Emisiones atmosféricas de NOx evitadas durante la vida útil del aislamiento vendido para edificios	kt	254	274	297	264	2	3
Agua ahorrada gracias a los productos de cultivo de precisión vendidos	mil m ³	101	111	119	109	3	6
Fertilizantes ahorrados gracias a los productos de cultivo de precisión vendidos	kt	17	19	20	18	3	2
Reducción del uso de la tierra mediante la venta de productos de cultivo de precisión	Ja	29 562	32 630	34 973	31 910	3	2
Aumento del rendimiento de hortalizas gracias a la venta de productos de cultivo de precisión	kt	2 086	2 303	2 469	2 092	3	2
Lana de roca recogida y reciclada mediante los servicios de reciclaje de ROCKWOOL	kt	59	68	64	52	4	12
Entornos de aprendizaje significativamente mejorados gracias a las soluciones acústicas vendidas	Número de estudiantes	1 839 900	1 885 484	1 948 655	1 715 834	5	3
Entornos de aprendizaje significativamente mejorados gracias a las soluciones acústicas vendidas	Número de profesores	88 340	90 464	93 436	82 190	5	3
Empleos debidos a las operaciones globales del Grupo ROCKWOOL (directos e indirectos con proveedores)	FTE	43 000	51 000	38 000	35 000	6	8
Valor económico creado debido a las operaciones globales del Grupo ROCKWOOL (directo e indirecto)	millones de euros	3 620	3 907	3 088	2 602	6	8
Valor económico de la energía ahorrada por los productos de aislamiento ROCKWOOL	millones de euros	83 156	70 740	68 470	55 000	6	8

- 1 El ahorro de energía y emisiones de carbono durante la vida útil de nuestros productos vendidos de aislamiento técnico y para edificios se calcula siguiendo la metodología desarrollada por Guidehouse, quien también valida los resultados anuales. El cálculo se basa en el principio de ceteris paribus. Ver <https://www.rockwool.com/group/carbon-impact/#methodology>
- 2 Emisiones anuales evitadas al aire procedentes de la producción de energía para calefacción como resultado de nuestro aislamiento vendido para edificios, calculadas utilizando la metodología desarrollada por Guidehouse, quien también valida los resultados anuales. El cálculo se basa en el principio de ceteris paribus. Ver <https://www.rockwool.com/group/carbon-impact/#methodology>
- 3 Comparación cuantitativa entre sistemas de cultivo basados en suelo y sistemas de lana de roca utilizando una metodología desarrollada por la Universidad e Investigación de Wageningen. Ver <https://www.rockwool.com/group/about-us/sustainability/social/>
- 4 Aislamiento de construcción de lana de roca recibido en nuestras fábricas para reciclaje y peso en seco estimado de lana de roca reciclada.
- 5 El impacto de los productos acústicos vendidos en las condiciones de aprendizaje se calcula utilizando una metodología desarrollada por Rambøll, quien también valida el resultado anual. Consulte <https://www.rockwool.com/group/about-us/sustainability/social/healthy-living-environments/>
- 6 La contribución al empleo y al crecimiento de las actividades globales del Grupo ROCKWOOL se calcula siguiendo una metodología desarrollada por Copenhagen Economics. Ver <https://www.rockwool.com/group/about-us/sustainability/social/socioeconomic-impact/>

Métricas de desempeño operativo

Realizamos un seguimiento de múltiples métricas que cuantifican nuestra huella operativa.

Clima y energía

Categoría	Indicador	Número de divulgación GRI	Unidad	2023	2022	2021	2020	Nota
Emisiones de gases de efecto invernadero	Emisiones totales directas e indirectas de gases de efecto invernadero (GEI)	305-1, 305-2	Mt de CO ₂ e	1.75	2.01	2.08	1.87	1, A
	Reducción total de GEI directos e indirectos (Alcance 1+2), (SBT)	305-1, 305-2	Índice	84	97	100	90	1, A
	Emisiones totales de CO ₂ directas e indirectas	305-2	Mt de CO ₂	1.44	1.65	1.73	1.57	A
	CO ₂ directo (Alcance 1)	305-1	Mt de CO ₂	1.23	1.45	1.51	1.35	A
	Emisiones indirectas de CO ₂ (alcance 2), basadas en el mercado	305-2	Mt de CO ₂	0.22	0.20	0.22	0.21	A
	Emisiones indirectas de CO ₂ (alcance 2), basadas en la ubicación	305-2	Mt de CO ₂	0.29	0.33	0.35	0.34	A
	Intensidad de CO ₂ directa (Alcance 1) por tonelada de lana de roca	305-4	Índice	91	91	91	97	A
	Intensidad de CO ₂ indirecta (Alcance 2) por tonelada de lana de roca	305-4	Índice	67	52	57	64	A
	Intensidad de CO ₂ directa e indirecta (Alcance 1+2) por tonelada de lana de roca	305-4	Índice	86	83	85	91	A
	Emisiones indirectas totales de GEI (Alcance 3)	305-3	Mt de CO ₂ e	0.93	1.02	1.04	0.92	A
Reducción total de GEI indirectos (Alcance 3), (SBT)	305-3	Índice	89	99	100	89	A	
Energía	Consumo de energía	302-1	GWh	4 732	5 561	5 685	4 876	A
	Energía por tonelada de lana de roca	302-3	Índice	100	100	99	100	A
	Eficiencia energética en edificios propios	n / A	Índice	61	61	81	95	A

1 La metodología cambió para incluir otros GEI. El impacto es un aumento de ca. 1,5% para 2019-2022.

A En el alcance del aseguramiento limitado.

Gestión ambiental

Categoría	Indicador	Número de divulgación GRI	Unidad	2023	2022	2021	2020	Nota
Leyes ambientales y regulaciones de no cumplimiento	Fábricas certificadas según ISO 14001 y/o ISO 45001 y/o ISO 50001	n / A	Número	23	27	27	24	4, A
	Proporción de fábricas certificadas según ISO 14001 y/o ISO 45001 y/o ISO 50001	n / A	%	82	84	84	77	4, A
	Auditorías de medio ambiente, Salud y Seguridad	n / A	Número	94	100	181	183	4
	Sanciones – valor monetario	307-1	KEUR	4.2	75	1	20	4
	Sanciones no monetarias	n / A	Número	25	26	8	4	4
Emisiones de aire	NOx	305-7	tonelada	1 846	2 243	x	x	A
	SO ₂	305-7	tonelada	5 425	7 021	x	x	A
	CO	305-7	tonelada	424	882	x	x	3, A
	Amoniaco	305-7	tonelada	2 446	2 822	x	x	A
	Fenol	305-7	tonelada	330	375	x	x	A
	Formaldehído	305-7	tonelada	128	123	x	x	A
	Materia en partículas (PM ₁₀)	305-7	tonelada	994	1 306	x	x	A
Consumo de agua	Consumo total de agua	303-5	Mm ³	3.08	3.65	3.69	3.26	
	Intensidad de uso de agua (m ³ /t lana de roca)	303-5	Índice	84	86	85	90	A
	Consumo de agua excluido. agua de lluvia	303-5	Mm ³	2.78	3.35	3.44	3.08	A
	Consumo total de agua de todas las zonas con estrés hídrico	303-5	Mm ³	0.77	0.90	0.25	0.22	2, A
Extracción de agua	Extracción propia de aguas subterráneas	303-3	Mm ³	0.82	1.07	1.04	0.99	A
	Agua municipal y otros servicios públicos.	303-3	Mm ³	1.73	2.01	2.13	1.77	A
	Extracción propia del agua de lluvia	303-3	Mm ³	0.31	0.30	0.25	0.18	A
	Captación propia de aguas superficiales	303-3	Mm ³	0.23	0.27	0.26	0.29	A

2 El consumo total de agua de todas las áreas con estrés hídrico se refiere al consumo de agua en siete fábricas según un estudio externo.

3 CO valor alto en 2022 debido a un período de prueba.

4 Las cuatro fábricas rusas no están incluidas en las cifras de 2023.

Residuos y reciclaje

Categoría	Indicador	Número de divulgación GRI	Unidad	2023	2022	2021	2020	Nota
Residuos	Residuos totales generados	306-2	kt	236	276	239	172	1
	Total de residuos peligrosos generados	306-2	kt	19	17	21	13	1
	Residuos depositados en vertederos	306-2	kt	43	44	45	46	A
	Residuos de vertederos de fábricas	306-2	Índice	47	49	49	50	A
	Residuos para reciclaje externo	306-2	kt	127	168	120	85	1
	Residuos para valorización externa (energía)	306-2	kt	2	1	1	1	1
	Otros residuos externos	n / A	kt	63	62	73	41	1

Categoría	Indicador	Número de divulgación GRI	Unidad	2023	2022	2021	2020	Nota
Reciclaje	Reciclaje de residuos de otras industrias	n / A	kt	502	680	657	574	1
	% medio de contenido reciclado	301-2	%	23	25	24	25	1
	Lana de roca recogida y reciclada mediante servicios de reciclaje de lana de roca	306-2	kt	59	68	64	52	
	Número de países con planes integrales de recuperación de materiales	n / A	Países	21	19	17	14	2, A

1 Fábricas rusas no presentan informes para 2023 y, por lo tanto, los datos de las 4 fábricas rusas son un promedio basado en años informados anteriores.

2 Excluida Rusia.

En el alcance del aseguramiento limitado.

Seguridad y sociales

Categoría	Indicador	Número de divulgación GRI	Unidad	2023	2022	2021	2020	Nota
Diversidad en el puesto de trabajo	Porcentaje de mujeres que ocupan cargos ejecutivos y directivos intermedios	n / A.	%	27	28	28	27	A
	Porcentaje de mujeres que han sido contratadas recientemente para ocupar cargos directivos intermedios	n / A.	%	32	29	41	44	A

Categoría	Indicador	Número de divulgación GRI	Unidad	2023	2022	2021	2020	Nota
Seguridad en el puesto de trabajo	Muertes	403-9	Número	0	1	-	-	A
	Accidentes graves	-	Número	2	-	-	-	A*
	Frecuencia de LTI – empleados y contratistas (por millón de horas trabajadas)	403-9	No./mill horas	2.4	2.7	3.6	3.0	A
	Mejora anual en Frecuencia LTI	403-9	%	14	24	-20	-3	A

Gobernanza corporativa

Categoría	Indicador	Número de divulgación GRI	Unidad	2023	2022	2021	2020	Nota
Anti corrupción	Incidentes de corrupción confirmados	205-3	Número	6	3	4	1	A
Información sobre el enfoque de gestión	Valor monetario de multas significativas y número total de sanciones no monetarias por incumplimiento de leyes y regulaciones	419-1	KEUR	-	-	-	-	A
	Acciones judiciales por conductas anticompetitivas, prácticas monopolísticas y antimonopolísticas	206-1	KEUR	-	-	-	-	A

* Se proporcionó seguridad limitada sobre la cifra de 2023. Los años anteriores (2020-2022) no formaron parte del aseguramiento limitado y no se informaron.

Taxonomía de la UE

Los productos ROCKWOOL están elaborados a partir de roca volcánica y aportan numerosos beneficios a las personas, las industrias y la sociedad. Estos beneficios incluyen eficiencia energética y durabilidad, seguridad superior contra incendios, excelente acústica y un clima interior cómodo y saludable.

La Taxonomía de la UE fue establecida por la Comisión de la UE como un sistema de clasificación específico con base científica para identificar actividades económicas que son ambientalmente sostenibles y tienen un impacto climático y ambiental positivo sustancial. Las actividades económicas pueden declararse como actividades elegibles para la taxonomía de la UE cuando están incluidas en el Reglamento de taxonomía y pasan los criterios de selección de "contribución sostenible". Para que una actividad económica esté alineada con la Taxonomía de la UE, debe cumplir un conjunto de criterios de "No causar daños significativos" (DNSH: Do No Significant Harm), incluidas reglas de salvaguardias mínimas.

Los gráficos muestran la facturación, los gastos de capital (CAPEX) y los gastos operativos (OPEX) que se identificaron en 2023 como alineados con la taxonomía de la UE.

Rendimiento en 2023

Las ventas netas alineadas con la taxonomía de la UE ascendieron a 2079 MEUR, una disminución del 9 por ciento debido a la disminución general de las ventas del Grupo en 2023. Las ventas netas alineadas con la taxonomía de la UE como porcentaje sobre las ventas netas totales fueron del 57 por ciento, dos puntos porcentuales menos desde el 59 por ciento en 2022, ya que los ingresos de algunos de los productos alineados con la taxonomía de la UE disminuyeron más que el promedio. El CAPEX alineado con la taxonomía de la UE ascendió a 225 MEUR, un aumento de 5 MEUR. En 2023, el CAPEX alineado con la taxonomía de la UE como porcentaje fue del 71 por ciento, cinco puntos porcentuales más que el 66 por ciento

impulsado por una mayor proporción de inversiones en mantenimiento. El OPEX alineado con la taxonomía de la UE, 210 MEUR, un aumento menor del uno por ciento debido a un mayor costo de I+D.

El OPEX alineado como porcentaje fue del 53 por ciento, estable en comparación con 2022.

Metodología de cribado

El proceso de examen de la alineación con la taxonomía de la UE se llevó a cabo en las siguientes cuatro etapas:

Etapas 1: Identificación

Guiada por las descripciones de actividades en los anexos del Reglamento Delegado (UE) 2021/2139 de la Comisión, incluido un nuevo conjunto de criterios de taxonomía de la UE para cuatro nuevos objetivos ambientales no climáticos. ROCKWOOL llevó a cabo una revisión de sus actividades, en términos de ingresos, gastos de capital (CAPEX) y gastos operativos (OPEX) en 2023 y mapeó aquellas operaciones que se identifican como contribuyentes a la Taxonomía de la UE.

Etapas 2 - Clasificación

Se asignaron los ingresos, gastos de capital y gastos operativos adecuados realizados por ROCKWOOL en 2023 a cada actividad identificada como calificada para la Taxonomía de la UE. Los detalles de los métodos de clasificación utilizados se describen en la sección "Política contable de la taxonomía de la UE" en la página 56.

Etapas 3 - Verificación

La verificación de la alineación con la Taxonomía de la UE se llevó a cabo mediante tres tipos de estudios:

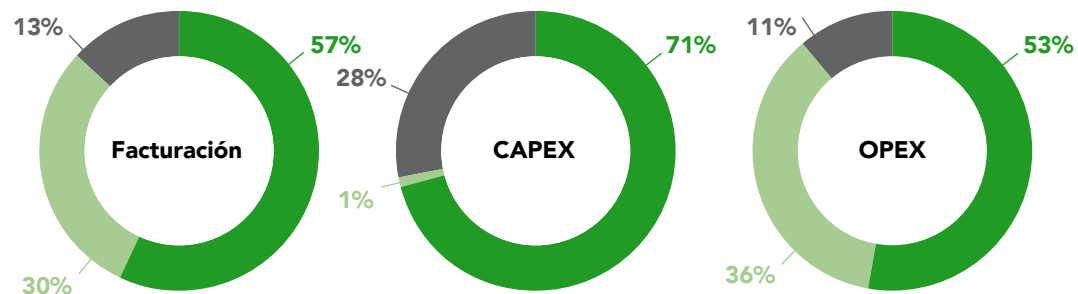
3.1. Se verificó el análisis del cumplimiento de los Criterios Técnicos de Selección (CST: Technical Screening Criteria) establecidos en los anexos del Reglamento Delegado (UE) 2021/2139 de la

Comisión para los tipos de actividad más significativos (3.5 Fabricación de equipos de eficiencia energética para edificios y 7.2 Renovación de edificios existentes, ambas forman parte del acto delegado relativo a la «Contribución sustancial a la mitigación del cambio climático»). Este análisis se llevó a cabo con la participación de expertos internos de ROCKWOOL y una empresa consultora externa.

3.2. Análisis del cumplimiento de los criterios de No Daño Significativo

DNSH a la "adaptación al cambio climático"

En 2022, ROCKWOOL realizó un análisis de escenarios climáticos para evaluar los riesgos físicos relacionados con el clima en nuestros sitios de producción globales. Se analizaron dos escenarios alternativos de cambio climático: un escenario de calentamiento de 4°C de "alto impacto físico"; y un escenario de "transición rápida" en el que el calentamiento se limite a 2,0°C, considerando los horizontes temporales 2030 y 2050. El análisis muestra que, si bien los riesgos físicos relacionados con el clima en nuestras fábricas globales no cambiarán significativamente para ninguno de los escenarios en el futuro previsible, se han identificado nuevos riesgos potenciales relacionados con el clima en ciertos sitios. Estamos colaborando con unidades de negocio relevantes para garantizar que los planes de mitigación para todos los riesgos físicos relacionados con el clima estén implementados y evaluados en intervalos regulares.



■ Actividades sostenibles (alineadas con la taxonomía) ■ Actividades no sostenibles (elegibles para taxonomía) ■ Actividades neutras (no elegibles según la taxonomía de la UE)

DNSH al “Uso sostenible y protección del agua y los recursos marinos”

Controlamos y mitigamos los riesgos para la calidad del agua local en nuestras fábricas, entre otros, a través de nuestros permisos ambientales y programas de gestión ambiental. En muchas de ellas, el agua del proceso de producción se recircula en un circuito cerrado sin descarga alguna. En el resto de fábricas el agua de proceso se vierte a plantas de tratamiento de aguas residuales municipales. Garantizaremos un enfoque continuo en la mitigación de los riesgos para la calidad del agua local en todos nuestros sitios de fabricación y reforzaremos estos esfuerzos de mitigación cuando sea necesario.

Como resultado de las evaluaciones de escasez de agua, siete fábricas de ROCKWOOL están ubicados en áreas de estrés hídrico alto o extremo.

No obstante, con base en planes específicos de gestión del agua, continuaremos dando prioridad a la implementación de mejoras en la eficiencia del agua en estas fábricas como parte de nuestros esfuerzos generales para cumplir el objetivo de sostenibilidad del Grupo de reducir la intensidad del consumo del agua en un 20 por ciento en 2030 en comparación con 2015.

DNSH a la “Transición hacia una economía circular”

ROCKWOOL ha incorporado principios de circularidad en su modelo de negocio con productos duraderos, fáciles de desmontar, reciclables y que contienen material reciclado. Además, nos hemos fijado objetivos de circularidad para fortalecer aún más este modelo de negocio. Estos objetivos son reducir los residuos de fábrica que van a los vertederos en un 85 por ciento para 2030 en comparación con 2015 y ofrecer servicios de materiales recuperados en 30 países para 2030.

DNSH a la “Prevención y control de la contaminación”

El criterio DNSH para el objetivo de “Prevención y control de la contaminación” requiere que la actividad no utilice sustancias específicas preocupantes enumeradas en los reglamentos europeos, según lo especificado en el Apéndice C del Anexo I modificado del Reglamento Delegado (UE) 2023/2485 de la Comisión. ROCKWOOL ha identificado el uso de una sustancia química para la resina, el formaldehído, que está cubierto por el subpárrafo (f) del Apéndice C.

Consideramos que nuestros productos son críticos para la sociedad. Los edificios son el mayor consumidor de energía en Europa: la calefacción, la refrigeración y el agua caliente sanitaria representan el 80% de la energía utilizada en los edificios. El aislamiento no combustible a prueba de incendios es una medida clave para limitar la propagación del fuego en los edificios, garantizar un ambiente interior saludable y reducir la demanda de energía tanto en los edificios como en la industria y, por lo tanto, es una solución crítica para la salud, la seguridad, el medio ambiente y el funcionamiento de la sociedad.

Para la parte de nuestra gama de productos, donde las prestaciones al fuego y las propiedades mecánicas son parámetros clave, nuestra propia investigación de mercado no ha podido identificar alternativas disponibles en el mercado que ofrezcan el mismo nivel de seguridad contra incendios, durabilidad y rendimiento mecánico. Nuestra evaluación es que la excepción prevista en la letra f) puede aplicarse a esta categoría de productos. Para una parte de nuestros productos de lana de roca ligera existen soluciones alternativas en el mercado y, por lo tanto, consideramos que no se puede solicitar la excepción “esencial para la sociedad” para estos productos.

Para reducir aún más nuestro impacto medioambiental, seguiremos centrandó nuestra atención en reducir el uso de formaldehído.

DNSH a la “Protección y restauración de la biodiversidad y los ecosistemas”

Todas nuestras fábricas de lana de roca cuentan con un permiso ambiental donde se establecen requisitos para proteger el medio ambiente. Además, todas las fábricas forman parte del programa de gestión medioambiental del Grupo. En todos los sitios existen sólidos programas de cumplimiento y conformidad. En 2022, se mapearon todas las fábricas de lana de roca de ROCKWOOL para determinar la ubicación de áreas sensibles a la biodiversidad cerca de las fábricas. A esto le siguió en 2023, una evaluación de la solidez de las fábricas en los

planes de mitigación para minimizar los riesgos en áreas sensibles a la biodiversidad. Este trabajo continuará hasta 2024.

3.3. Análisis del cumplimiento de las Mínimas Salvaguardias

El cumplimiento de los requisitos de las Salvaguardias Mínimas se probó utilizando las recomendaciones incluidas en el Informe Final de Salvaguardias Mínimas de la Plataforma de Finanzas Sostenibles. Las garantías mínimas se establecen en el art. 18 del Reglamento 2020/852, y se basan en la realización de procesos de diligencia debida, tal como se definen en las Directrices de la ONU sobre Empresas y Derechos Humanos y las Directrices de la OCDE para Empresas Multinacionales.

Análisis de cumplimiento de Salvaguardias Mínimas

4 Premisas	¿Cómo se comprobó?
1. Mecanismos de "due diligence" inadecuados o inexistentes en materia de derechos humanos, anticorrupción, lucha contra la competencia desleal y estrategia fiscal	Los procesos de "due diligence" se verificaron mediante el chequeo de una lista de requisitos, basada en la metodología propuesta por la Plataforma sobre Finanzas Sostenibles (World Benchmark Alliance Core UNGP Indicators), por ROCKWOOL (autoevaluación) y por análisis adicionales de documentos y procesos corporativos. Como resultado del análisis, se encontró que ROCKWOOL cuenta con procesos de "due diligence" adecuados.
2. La empresa puede ser considerada responsable en última instancia o ser considerada un violador de derechos laborales o humanos en ciertos tipos de demandas.	La verificación consistió en una revisión interna sobre si ROCKWOOL no había sido condenado legalmente en el ámbito de los derechos humanos, la corrupción, la competencia leal y la fiscalidad. Como resultado de dicha verificación se encontró que no había información en dichas sentencias firmes.
3. Falta de cooperación con el Punto Nacional de Contacto de la OCDE (PCN de la OCDE)	Se verificó la base de datos de notificaciones del PNC de la OCDE, la cual no arrojó notificaciones de ROCKWOOL en el periodo del 01.01.2023 al 31.12.2023.
4. El Centro de Recursos sobre Empresas y Derechos Humanos (BHRR: Business and Human Rights Resource Centre) hizo una denuncia contra la empresa y la empresa no respondió en un plazo de 3 meses.	Se verificó la base de datos de notificaciones del Centro de Recursos de Empresas y Derechos Humanos (BHRR), la cual no arrojó notificaciones contra ROCKWOOL en el período del 01.01.2023 al 31.12.2023.

Etapa 4 - Cálculo

A partir de la información de las tres etapas anteriores, se crearon tablas de facturación, gastos de capital y gastos operativos de acuerdo con los requisitos del Reglamento Delegado (UE) 2021/2139 de la Comisión.

Política contable de taxonomía de la UE

Los datos financieros utilizados para los cálculos anteriores. Procedía de los sistemas financieros y contables de ROCKWOOL. Se evitó la doble contabilización realizando exclusiones de consolidación apropiadas.

Se utilizaron los siguientes principios para calcular el porcentaje de ingresos, gastos de capital (CAPEX) y gastos operativos (OPEX) elegibles y/o alineados con la Taxonomía de la UE:

Volumen de negocios: elegible y alineado

La actividad elegible predominante es la venta y producción de productos aislantes. Las ventas del segmento de sistemas también se han reportado como elegibles cuando los productos contribuyen como componente clave en un sistema de techo o fachada exterior.

Según el resultado del examen DNSH, se considera que algunos productos de lana de roca ligera no cumplen los criterios de alineación debido al uso de formaldehído en la resina de lana de roca.

El denominador es la facturación total consolidada del Grupo ROCKWOOL en 2023, revelada en la cuenta de resultados de los estados financieros consolidados del Grupo para 2023. El numerador proviene de productos y servicios de ROCKWOOL asociados con actividades elegibles y alineadas.

CAPEX: elegible y alineado

El CAPEX total consiste en adiciones de activos fijos tangibles e intangibles, incluidos activos por derecho de uso, durante el año. Las cifras de CAPEX se pueden conciliar con las adiciones de las notas 3.1 a 3.3 de los estados financieros consolidados del Grupo para 2023.

El numerador CAPEX incluye parte de los gastos de capital relacionados con la construcción de fábricas y equipos de aislamiento, inversiones en mantenimiento, expansiones de capacidad relacionadas con actividades elegibles y/o alineadas con la taxonomía, así como inversiones en seguridad y sostenibilidad, incluidas renovaciones energéticas de edificios propios. No se han incluido planes CAPEX.

OPEX: elegible y alineado

Los OPEX, como denominador, son según la UE. Taxonomía definida como costos no capitalizables incurridos directamente en el día a día relacionados con la investigación y el desarrollo, la renovación de edificios, la reparación y el mantenimiento de propiedades, plantas y equipos y cualquier otro gasto directo relacionado con el servicio diario de los activos de ROCKWOOL, como las fábricas, equipos y maquinaria necesarios para garantizar el funcionamiento continuo y eficaz de los activos de ROCKWOOL.

El numerador OPEX se basa en una clave de asignación conectada a los ingresos alineados con la taxonomía de la UE. Refleja una estimación de los costos no capitalizados directamente relacionados con las actividades económicas alineadas con la taxonomía de la UE que permiten a ROCKWOOL reducir sus emisiones de carbono al reducir las emisiones de GEI. La política contable OPEX se redefinió en 2023 para alinearse con la regulación de taxonomía de la UE. Las cifras comparativas relacionadas se han reexpresado.

Facturación

Ejercicio 2023	2023			Criterios de contribución sustancial						Criterios DNSH ("No causar daño significativo")						Protectores de seguridad mínimos (17)	Proporción de la taxonomía alineada a la facturación del año 2022 (18)	Categoría de actividad apta (19)	Categoría de actividad transicional (20)
	Código (s) (2)	Facturación (3)	Proporción de facturación año 2023 (4)	Mitigación del cambio climático (5)	Adaptación del cambio climático (6)	Agua (7)	Contaminación (8)	Economía circular (9)	Biodiversidad (10)	Mitigación de cambio climático (11)	Adaptación al cambio climático (12)	Agua (13)	Contaminación (14)	Economía circular (15)	Biodiversidad y (16)				
Actividades económicas (1)		millones de euros	%	S/N; N/EL; (b) (c)	S/N; N/EL; (b) (c)	S/N; N/EL; (b) (c)	S/N; N/EL; (b) (c)	S/N; N/EL; (b) (c)	S/N; N/EL; (b) (c)	S/N	S/N	S/N	S/N	S/N	S/N	S/N	%	E	T

A. ACTIVIDADES ELEGIBLES PARA LA TAXONOMÍA

A.1 Actividades ambientalmente sostenibles (alineadas con la taxonomía)

Fabricación de equipamiento de eficiencia energética para edificios	MCC 3.5	2079	57%	S	N	N	N	N	N	S	S	S	S	S	S	S	59%	E	-
Volumen de negocio de actividades ambientalmente sostenibles (alineadas con la taxonomía) (A.1)		2079	57%	100%	0%	0%	0%	0%	0%	S	S	S	S	S	S	S	59%		
Aptas		2079	57%	100%	0%	0%	0%	0%	0%	S	S	S	S	S	S	S	59%	E	
Transicionales		0	0%							-	-	-	-	-	-	-	-		-

A.2 Actividades elegibles para la taxonomía pero no ambientalmente sostenibles (actividades no alineadas con la taxonomía)

Fabricación de equipamiento de eficiencia energética para edificios	MCC 3.5	1067	30%	EL;N/EL (f)	EL;N/EL (f)	EL;N/EL (f)	EL;N/EL (f)	EL;N/EL (f)	EL;N/EL (f)								%		
				EL	N/EL	N/EL	N/EL	N/EL	N/EL								28%		
Volumen de negocio de actividades elegibles para la taxonomía pero no ambientalmente sostenibles (no alineadas con la taxonomía) (A.2)		1067	30%	100%	0%	0%	0%	0%	0%								28%		
Volumen de negocio de actividades elegibles para la Taxonomía (A.1 + A.2)		3146	87%	100%	0%	0%	0%	0%	0%								87%		

B. TAXONOMÍA-ACTIVIDADES NO ELEGIBLES

Volumen de negocio de actividades no elegibles para la Taxonomía (B)		474	13%
Total		3620	100%

Volumen de negocios alineado con la taxonomía

- La actividad dominante elegible para la taxonomía es la producción y venta de productos aislantes de ROCKWOOL. Las ventas del segmento de Sistemas (p. ej., Rockpanel, Rockfon) también se han declarado como elegibles para la taxonomía cuando los productos contribuyen como componente clave en un sistema de techo o pared exterior. Las fuentes de facturación son los contratos con los clientes.
- Según el resultado del examen DNSH, algunos productos no pueden cumplir los criterios de alineación debido al uso de formaldehído en la resina de lana de roca.

Las referencias a (b), (c) y (f) están disponibles en: https://eur-lex.europa.eu/legal-content/EN/TXT/PDF/?uri=OJ:L_202302486



CAPEX

Ejercicio 2023	2023			Criterios de contribución sustancial						Criterios DNSH ("No causar daño significativo")						Protectores de seguridad mínimos (17)	Proporción de la taxonomía alineada a la facturación del año 2022 (18)	Categoría de actividad apta (19)	Categoría de actividad transicional (20)
	Código (s) (2)	CAPEX Absoluto (3) <small>millones de euros</small>	Proporción del CAPEX (4) <small>%</small>	Mitigación del cambio climático (5) <small>S;N; N/EL; (b) (c)</small>	Adaptación al cambio climático (6) <small>S;N; N/EL; (b) (c)</small>	Agua (7) <small>S;N; N/EL; (b) (c)</small>	Contaminación (8) <small>S;N; N/EL; (b) (c)</small>	Economía circular (9) <small>S;N; N/EL; (b) (c)</small>	Biodiversidad (10) <small>S;N; N/EL; (b) (c)</small>	Mitigación del cambio climático (11) <small>S/N</small>	Adaptación al cambio climático (12) <small>S/N</small>	Agua (13) <small>S/N</small>	Contaminación (14) <small>S/N</small>	Economía circular (15) <small>S/N</small>	Biodiversidad (16) <small>S/N</small>				

A. ACTIVIDADES ELEGIBLES PARA LA TAXONOMÍA

A.1. Actividades ambientalmente sostenibles (alineadas con la taxonomía)

Fabricación de equipamiento de eficiencia energética para edificios	MCC 3.5	223	70%	S	N	N	N	N	N	S	S	S	S	S	S	S	62%	E	-
Rehabilitación de edificios existentes	MCP 7.2	2	1%	S	N	N	N	N	N	S	S	S	S	S	S	S	4%	E	-
CAPEX de actividades ambientalmente sostenibles (alineadas con la taxonomía) (A.1)		225	71%	100%	0%	0%	0%	0%	0%	S	S	S	S	S	S	S	66%		
Aptas		225	71%	100%	0%	0%	0%	0%	0%	S	S	S	S	S	S	S	66%	E	
Transicionales		0	0%							-	-	-	-	-	-	-	-		-

A.2 Actividades elegibles para la taxonomía pero no ambientalmente sostenibles (actividades no alineadas con la taxonomía)

				EL;N/EL (f)	EL;N/EL (f)	EL;N/EL (f)	EL;N/EL (f)	EL;N/EL (f)	EL;N/EL (f)								%		
Fabricación de equipamiento de eficiencia energética para edificios	MCC 3.5	2	1%	EL	N/EL	N/EL	N/EL	N/EL	N/EL								2%		
CAPEX de actividades elegibles para la taxonomía pero no ambientalmente sostenibles (no alineadas con la taxonomía) (A.2)		2	1%	100%	0%	0%	0%	0%	0%								2%		
CAPEX de actividades elegibles para Taxonomía (A.1 + A.2)		227	72%	100%	0%	0%	0%	0%	0%								68%		

B. TAXONOMÍA-ACTIVIDADES NO ELEGIBLES

CAPEX de actividades no elegibles de Taxonomía (B)		90	28%
Total (A+B)		317	100%

CAPEX alineado con la taxonomía

- El CAPEX de ROCKWOOL 2023 ascendió a 317 MEUR (ver Notas 3.1 a 3.3 en los estados consolidados del Grupo en el Informe Anual de 2023) y está relacionado con la implementación de los planes de inversión adoptados por la Dirección del Grupo. Los gastos de capital elegibles y alineados con la taxonomía de la UE se incurrieron principalmente en la construcción de fábricas y equipos de aislamiento, la expansión de la capacidad relacionada con actividades elegibles en la taxonomía, así como inversiones en seguridad y medio ambiente, incluidas las renovaciones energéticas de los propios edificios.

Las referencias a (b), (c) y (f) están disponibles en: https://eur-lex.europa.eu/legal-content/EN/TXT/PDF/?uri=OJ:L_202302486

OPEX

Ejercicio 2023	2023			Criterios de contribución sustancial						Criterios DNSH ("No causar daño significativo")						Protectores de seguridad mínimos (17)	Proporción de la taxonomía alineada a la facturación del año 2022 (18)	Categoría de actividad apta (19)	Categoría de actividad transicional (20)
	Código (s) (2)	OPEX Absoluto (3) millones de euros	Proporción del OPEX (4) %	Mitigación del cambio climático (5) S;N; N/EL; (b) (c)	Adaptación al cambio climático (6) S;N; N/EL; (b) (c)	Agua (7) S;N; N/EL; (b) (c)	Contaminación (8) S;N; N/EL; (b) (c)	Economía circular (9) S;N; N/EL; (b) (c)	Biodiversidad (10) S;N; N/EL; (b) (c)	Mitigación del cambio climático (11) S/N	Adaptación al cambio climático (12) S/N	Agua (13) S/N	Contaminación (14) S/N	Economía circular (15) S/N	Biodiversidad (16) S/N				

A. ACTIVIDADES ELEGIBLES PARA LA TAXONOMÍA

A.1. Actividades ambientalmente sostenibles (alineadas con la taxonomía)

Fabricación de equipamiento de eficiencia energética para edificios.	MCC 3.5	210	53%	S	N	N	N	N	N	S	S	S	S	S	S	S	53%	E	-
OPEX de actividades ambientalmente sostenibles (alineadas con la taxonomía) (A.1)		210	53%	100%	0%	0%	0%	0%	0%	S	S	S	S	S	S	S	53%		
Aptas		210	53%	100%	0%	0%	0%	0%	0%	S	S	S	S	S	S	S	53%	E	
Transicionales		0	0%							-	-	-	-	-	-	-	-		

A.2 Actividades elegibles para la taxonomía pero no ambientalmente sostenibles (actividades no alineadas con la taxonomía)

				EL;N/EL (c)	EL;N/EL (c)	EL;N/EL (c)	EL;N/EL (c)	EL;N/EL (c)	EL;N/EL (c)								%		
Fabricación de equipamiento de eficiencia energética para edificios	MCC 3.5	141	36%	EL	N/EL	N/EL	N/EL	N/EL	N/EL								37%		
OPEX de actividades elegibles para la taxonomía pero no ambientalmente sostenibles (no alineadas con la taxonomía) (A.2)		141	36%	100%	0%	0%	0%	0%	0%								37%		
Total (A.1 + A.2)		351	89%	100%	0%	0%	0%	0%	0%								90%		

B. TAXONOMÍA-ACTIVIDADES NO ELEGIBLES

OPEX de Taxonomía-actividades no elegibles (B)		43	11%
Total (A+B)		394	100%

OPEX alineado con la taxonomía

- Los gastos operativos totales consisten en costos directos relacionados con investigación y desarrollo, gastos de modernización de edificios, mantenimiento, reparación y cualquier otro coste relacionado con el servicio diario de activos, propiedad, planta y equipo.

Las referencias a (b), (c) y (f) están disponibles en: https://eur-lex.europa.eu/legal-content/EN/TXT/PDF/?uri=OJ:L_202302486

Políticas contables

Período sobre el que se realiza el informe

Nuestros informes cubren el período del 1 de enero de 2023 al 31 de diciembre de 2023.

El informe se centra en los temas que consideramos más importantes y materiales para nuestro negocio y nuestra sociedad, teniendo en cuenta los aportes relevantes de las partes interesadas. El informe forma parte de la revisión de la dirección que cubre la presentación de informes legales sobre responsabilidad social corporativa, según lo exigen los artículos 99a y 107d de la Ley de Estados Financieros de Dinamarca.

Nos comprometemos a comunicarnos abiertamente para brindar a las partes interesadas información suficiente sobre el desempeño de sostenibilidad de ROCKWOOL. De este modo, las partes interesadas pueden formarse su propio juicio sobre la posición, el progreso y el papel de sostenibilidad de ROCKWOOL en las comunidades donde operamos. Los datos de rendimiento cubren las filiales del grupo ROCKWOOL.

Comentarios sobre el alcance y los límites de los datos

Comentarios sobre el alcance y los límites de los datos ambientales

La 'fábrica de lana de roca' es una entidad controlada operativamente por ROCKWOOL, equipada con una infraestructura de fusión y que fabrica lana de roca para aislamiento técnico y de edificios, para soluciones de medios de cultivo para la industria hortícola profesional y/o para otras cuatro áreas centrales: adaptación al clima urbano incluyendo la gestión del agua, construcción residencial prefabricada, acústica urbana e industria automotriz.

En 2023, 33 fábricas de lana de roca están incluidas en el ámbito de aplicación de gases de efecto invernadero (Alcance 1 y Alcance 2), consumo de agua, residuos a vertedero y gestión de residuos de producción. La nueva fábrica en China y la fábrica en Japón adquirida en 2021 ahora se incluyen en el informe. La inclusión de esta fábrica adquirida no dio lugar a modificaciones de ningún parámetro. Una fábrica en Malasia detuvo la producción de lana de roca en el primer trimestre de 2022; sin embargo, como hay actividades en curso en el sitio, continúa incluida en el alcance.

Para las emisiones al aire y el material recuperado, se incluyen 32 fábricas en el alcance. Se excluye la referida fábrica en Malasia.

Otras actividades fuera de la fabricación ROCKWOOL se excluyen, ya que se considera que su contribución a estos indicadores ambientales es insignificante.

En 2023, mejoramos las herramientas para el cálculo de las emisiones de N₂O y contamos con un tercero para evaluar el nivel de emisiones de otros gases de efecto invernadero. La evaluación indicó una diferencia de 1,5 por ciento en la notificación de emisiones de gases de efecto invernadero. Por lo tanto, las emisiones de gases de efecto invernadero se han corregido para todos los años desde 2019 para incluir un aumento del 1,5 por ciento en las emisiones.

El alcance del objetivo de eficiencia energética cubre los edificios propios (excluyendo Rusia) que tienen un rendimiento de eficiencia energética superior a 75 kWh/m²/año y/o no han sido renovados dentro de los cinco años siguientes al año de referencia.

Comentarios sobre el alcance y los límites de los datos de seguridad

Todas las ubicaciones de ROCKWOOL están dentro del alcance, incluidas fábricas, oficinas, obras de construcción en sus propias instalaciones, laboratorios, almacenes, etc.

Se incluyen todos los empleados y horas de trabajo de los contratistas que desempeñan funciones para ROCKWOOL Group. Distinguimos entre dos tipos de contratistas para gestionar los riesgos y la seguridad:

- Contratistas permanentes con funciones a largo plazo para o en nombre de ROCKWOOL; y,
- Contratistas ocasionales (trabajos en obra, mantenimiento, etc.).

Para ambos tipos de riesgo, debe existir una declaración de método y se deben implementar las precauciones de seguridad y supervisión prescritas. Los incidentes que involucran a contratistas permanentes y ocasionales se registran e incluyen en el indicador LTI del Grupo. Los visitantes externos no están incluidos en el indicador LTI del Grupo, aunque todos los incidentes se registran e investigan.

Los accidentes graves son un indicador nuevo y se registran e investigan mediante el mismo sistema que el LTI.

Comentarios sobre cumplimiento y gestión de seguridad, salud y medio ambiente

En 2023, los indicadores de datos de cumplimiento cubrieron a todo el Grupo, para el indicador "Leyes y normas ambientales, de seguridad y salud", que se aplica a 32 fábricas de lana de roca. No se incluye la

fábrica de Malasia que detuvo la producción de lana de roca en el primer trimestre de 2022.

Año de referencia

Todos los objetivos de sostenibilidad relacionados con el medio ambiente tienen como año base 2015, excepto los objetivos absolutos de emisiones de gases de efecto invernadero para 2034, que tienen como año base 2019.

Para la meta de seguridad no existe un año base.

Recopilación, cálculos y consolidación de datos de sostenibilidad.

El cálculo y reporte de energía, emisiones de gases de efecto invernadero (Alcance 1 y 2), consumo de agua, gestión de residuos y emisiones al aire está respaldado por el mismo sistema utilizado para la consolidación financiera y el reporte.

La recopilación de datos, los cálculos y la consolidación de resultados para los indicadores de seguridad están respaldados por una herramienta de informes desarrollada por Velocity EHS. Las horas de trabajo registradas para empleados y contratistas se basan en sistemas locales.

Las fábricas proporcionan los datos de LTI, emisiones de gases de efecto invernadero (Alcance 1 y 2), consumo de agua y residuos a vertederos, después de lo cual son revisados y aprobados por el órgano de Dirección local. Los datos sobre emisiones al aire los proporcionan las fábricas y se revisan para comprobar su evolución y su integridad a nivel de Grupo. Por lo tanto, se evalúa que los datos sean completos y precisos según el leal saber y entender de la dirección.



Las emisiones de GEI de alcance 3 del Grupo se recopilan para categorías de materiales, se calculan anualmente y no están dentro del alcance de la verificación externa.

Controles de datos

Se han mapeado los rastros de datos y se han identificado riesgos con respecto a su integridad, precisión y corte. Cuando procede, se han establecido y completado controles de mitigación. Para los datos de gases de efecto invernadero, consumo de agua, residuos y emisiones al aire, los cambios en los datos históricos solo se realizan si el impacto es superior al uno por ciento de los datos agregados del Grupo.

Definiciones de indicadores de seguridad, medioambientales y de cumplimiento

Indicadores de datos de seguridad Tasa de incidentes con tiempo perdido (LTI)

Los accidentes graves reportados son lesiones con resultado de pérdida de partes del cuerpo o lesiones con riesgo de invalidez para empleados o contratistas. Esto cubre incidentes que ocurran en relación con el trabajo en nuestras instalaciones (fábricas, oficinas, etc.), durante viajes, visitas a obras de construcción o durante cualquier otro trabajo para la empresa.

Las muertes se informan por separado.

El indicador LTI se calcula como el tiempo total perdido en incidentes por millón de horas de trabajo, según el indicador GRI 403. Un tiempo perdido en incidentes se define como un incidente que hace que la persona lesionada no pueda realizar ningún trabajo regular o trabajo restringido durante cualquier número de días calendario después del día en que ocurrió la lesión. Las horas de trabajo del contratista se calculan basándose en las horas reales registradas en el sitio o las horas escritas en las licitaciones.

Las horas de trabajo de los empleados de ROCKWOOL se calculan en la mayoría de los casos en función de los sistemas de nómina.

En algunos casos, el cálculo se basa en otros sistemas. Las horas de trabajo son el total de horas de trabajo reales realizadas.

Indicadores de datos ambientales

Toneladas de lana de roca producidas

Las toneladas de lana de roca producidas son la cantidad total de productos utilizables producidos por las fábricas de ROCKWOOL. El valor total para el período del informe es el denominador para el cálculo de los objetivos de intensidad de uso de agua y CO₂. ROCKWOOL utiliza toneladas de lana de roca como medida estándar de comparación, ya que se considera una medida adecuada para el impacto medioambiental asociado a la producción de nuestros productos.

Las toneladas de lana de roca se calculan en función del número de productos utilizables producidos en la línea y aceptados en el almacén. Las toneladas se calculan en función del número de productos, la densidad nominal y las dimensiones/volumen nominal de los productos producidos, corregidos por cualquier residuo de tamaño impar no reciclado.

Consumo de energía

El consumo de energía se calcula como la energía total consumida por las 33 fábricas de lana de roca en forma de combustibles y electricidad. La energía reportada se basa en los consumos determinados por peso o volúmenes medidos o por facturas. La energía reportada también puede basarse en valores caloríficos netos de análisis de laboratorio, información de los proveedores o bases de datos nacionales. La fuente de valores caloríficos netos y factores de emisión depende de los requisitos reglamentarios específicos del país.

El consumo de energía procedente del transporte interno no está incluido en consonancia con los esquemas de comercio de emisiones de CO₂ y los esquemas de impuestos a los GEI de los que ROCKWOOL forma parte.

Emisiones de CO₂ (Alcance 1 y 2)

Los alcances 1 y 2 se definen según el Protocolo de Gases de Efecto Invernadero. El alcance 1 incluye todas las emisiones directas de combustibles como el coque, el carbón y el gas natural, así como las emisiones de materias primas; el alcance 2 incluye emisiones indirectas derivadas del consumo de electricidad, calor o vapor adquiridos. Las emisiones de CO₂ de alcance 1 se calculan en función del consumo, los valores caloríficos netos, el contenido de carbono o los factores de emisión determinados por lecturas, facturas, resultados de análisis de laboratorio o bases de datos nacionales, según los requisitos reglamentarios específicos del país.

Todas las emisiones de Alcance 1 de nuestras fábricas de lana de roca en la UE, Noruega y Suiza están cubiertas por el Régimen de Comercio de Emisiones (ETS) de la UE. La fábrica en el Reino Unido es parte del UK ETS que sigue procesos similares a los del EU ETS.

Las emisiones totales de CO_{2e} de la fábrica de Toronto, Canadá, se verifican externamente y se presentan a Environment and Climate Change Canada (ECCC) de acuerdo con las Regulaciones del sistema de precios basado en la producción (OBPSR).

Las emisiones de CO₂ procedentes de la electricidad (Alcance 2) se informan como emisiones basadas en el mercado y emisiones basadas en la ubicación. Las emisiones basadas en el mercado están basadas en factores de emisión especificados en certificados de atributos energéticos, contratos, acuerdos de compra

de energía y emisiones de servicios públicos del proveedor y mezcla residual. Donde los factores de emisión basados en el mercado no están disponibles, se utilizan factores basados en la ubicación. Las emisiones basadas en el mercado se utilizan para los objetivos de CO₂ y gases de efecto invernadero de ROCKWOOL.

Las emisiones basadas en la ubicación se calculan utilizando los factores de emisión más recientes publicados por la Agencia Internacional de Energía específicos para el país de operaciones.

Emisiones de GEI (gases de efecto invernadero) de alcance 1 y 2

Las emisiones de GEI de alcance 1 y 2 son la suma de emisiones de CO₂ y otras emisiones de GEI en términos absolutos para 33 fábricas de lana de roca en el año del informe.

Las emisiones de N₂O se calculan a partir de análisis realizados en algunas de las instalaciones de producción en condiciones operativas representativas. Las emisiones de N₂O de las fábricas ubicadas en Rusia son estimadas con base en los datos disponibles en el momento de la entrada en vigor de las sanciones en 2022.

Un tercero ha evaluado que otras emisiones de GEI tienen una contribución de menos del 1,5 por ciento de la suma de CO₂ (Alcance 1 y 2) y N₂O en 2022. Por lo tanto, estas emisiones se reportan como una estimación del 1,5 por ciento de nuestras emisiones totales.

Los valores de potencial de calentamiento global utilizados para los GEI son los publicados en el Sexto Informe de Evaluación del IPCC (AR6). Los datos se utilizan para calcular el progreso del Grupo hacia el logro de su objetivo científico de emisiones absolutas de GEI de Alcance 1 y 2.



Emisiones de GEI de alcance 3

El alcance 3 se define según el Invernadero "Protocolo de Gases de Efecto Invernadero" e incluye otras emisiones indirectas de nuestras actividades que resultan de fuentes que nosotros no posee ni controla. Las emisiones de GEI de alcance 3 del Grupo se recopilan para categorías de materiales, se calculan anualmente y no están dentro del alcance de la verificación externa. Las emisiones se basan en un análisis de evaluación del ciclo de vida que se basa en EN15804+A2, utilizando el software LCA for Experts versión 10.7.1.28 y la base de datos de contenido Managed LCA versión 2023.1. Los datos se utilizan en calcular el progreso del Grupo hacia el logro de su objetivo de emisiones de GEI de Alcance 3 con base científica.

Emisiones al aire: NOx, SO₂, CO, amoníaco, fenol, Formaldehído y PM10

Todas las emisiones al aire distintas de los GEI se calculan como las emisiones totales de cada componente. Las emisiones al aire se basan en mediciones analíticas realizadas de acuerdo con los requisitos de permisos y las condiciones operativas de las fábricas.

El alcance de las emisiones al aire en 2023 será de 32 fábricas de lana de roca. No se incluye una fábrica en Malasia que dejó de producir lana de roca en el primer trimestre de 2022. En 2022 había 31 fábricas de lana de roca en el ámbito de aplicación. Se excluyeron la fábrica de Malasia donde se detuvieron las operaciones y la fábrica de Japón.

Los datos sobre las emisiones al aire tienen cierta incertidumbre y dependen de los métodos prescritos a nivel nacional. Las mediciones de emisiones pueden variar mucho según la representatividad de las muestras tomadas, las mediciones de flujo y el método de análisis.

Alrededor del 80 por ciento de los datos se basan en mediciones periódicas tomadas de una a cuatro veces al año y considerado representativo del año según los requisitos del permiso. El 20 por ciento restante se basa en mediciones continuas.

Las emisiones atmosféricas medidas en las fábricas asiáticas suelen estar por debajo del rango esperado de informes válidos. ROCKWOOL no puede explicar estas diferencias y para evitar subestimar las emisiones, las emisiones de las fábricas ubicadas en Asia se estiman utilizando los niveles de emisiones atmosféricas por tonelada de lana de roca producida en fábricas de características similares (estamos trabajando en alinear las mediciones). Debido a la falta de datos de las fábricas en Rusia, las emisiones al aire de estas fábricas se calculan como una estimación basada en el nivel medio de emisiones al aire por tonelada de lana de roca producida en otras fábricas informantes.

En 2023 hemos actualizado la política contable para declarar las emisiones al aire y en consecuencia hemos actualizado también las cifras comparativas de 2022 en el informe de 2023. Esto incluye indicar valores absolutos como se supone que las cifras indexadas previamente indicadas con respecto a la base de referencia de 2015.

Consumo y extracción de agua

La captación de agua consiste en agua extraída del suelo, agua superficial, suministro municipal y cualquier otra fuente externa en las 33 fábricas de lana de roca.

El agua de lluvia se excluye del consumo total de agua por tonelada de lana de roca. Los datos reportados se basan en lecturas de medidores, facturas o estimaciones basadas en los flujos de la bomba y el tiempo de operación.

El consumo total de agua de todas las áreas con estrés hídrico se refiere al consumo de agua en siete fábricas. Este fue el resultado de evaluaciones de escasez de agua realizadas por un tercero en 2017 y 2022.

Residuos de vertederos de fábricas

Los residuos a vertedero se calculan como la cantidad total de residuos de producción enviados a vertedero por las 33 fábricas de lana de roca. Los datos reportados se basan en tickets de báscula puente y/o documentación proporcionada por proveedores externos, ya sea en forma de informes o facturas.

Se excluyen de la cifra reportada los residuos enviados a vertedero por estos centros que no proceden del proceso productivo.

Los residuos enviados a otros tipos de eliminación se calculan como la cantidad total de residuos enviados a cada tipo de eliminación individual. Los datos reportados se basan en tickets de báscula puente y documentación proporcionada por clientes/ proveedores externos.

Material recuperado

Un esquema de material recuperado es donde ROCKWOOL ofrece recuperar material de lana de roca usado del mercado para el reciclaje de circuito abierto (aplicaciones externas) y/o de circuito cerrado (en nuestras fábricas). Esto se hace a menudo en relación con empresas de gestión de residuos u otros terceros, que pueden encargarse de la recogida, el transporte, la clasificación y la limpieza del material antes de enviarlo a reciclaje.

Para que un país sea incluido como 'Rockcycle® país', debe cumplir todos los criterios siguientes:

1. Rockcycle® está disponible como sistema de devolución (como mínimo para productos aislantes). Estos productos se devuelven a una fábrica de ROCKWOOL y/o a una empresa de gestión de residuos que garantiza que los residuos se reciclen.
2. Rockcycle® se ofrece a un mínimo del 5 por ciento del volumen total de ventas reales en el país (en todas las categorías de productos).
3. Rockcycle® se comunica en el país, por ejemplo, en el sitio web local de ROCKWOOL, en folletos, mediante promoción directa a clientes relevantes, un video local, etc.

Los criterios también se incluyen en las directrices internas del objetivo de material recuperado y están disponibles para todas las unidades de negocio globales. Un país debe presentar la documentación adecuada como se menciona en las Directrices para la evaluación por parte de la dirección de ROCKWOOL.

Contenido reciclado

El contenido reciclado se calcula de acuerdo con EN 15844:2012 e ISO 14021:1999, pero excluye los residuos internos de fábrica. El contenido reciclado del Grupo se calcula como un promedio del contenido reciclado en las 32 fábricas de lana de roca. No se incluye la fábrica de Malasia que dejó de operar en el primer trimestre de 2022. Los residuos reciclados de otras industrias son residuos o subproductos utilizados para sustituir la piedra virgen en el proceso de fundición.



Eficiencia energética en nuestros propios edificios

La eficiencia energética en oficinas propias no renovadas se calcula en términos de kWh/m²/año. Los criterios para los edificios incluidos y excluidos en el alcance del objetivo están detallados en las directrices internas del Grupo para el objetivo. Las pautas están disponibles internamente para todos los empleados de ROCKWOOL y las unidades de negocios globales que forman parte del alcance del objetivo. Para determinar el alcance y el consumo de energía de referencia inicial de los edificios determinados dentro del alcance, la administración contrató a un tercero para llevar a cabo un mapeo de eficiencia energética del parque mundial de edificios de oficinas del Grupo.

Esto dio como resultado un alcance inicial de edificios de oficinas con un desempeño estimado de eficiencia energética que se utilizará como objetivo de referencia. Dos edificios no formaron parte de la evaluación inicial de terceros, ya que fueron demolidos. En su lugar, se construyeron nuevos edificios que ahora se agregan a la evaluación.

Cuando ROCKWOOL establece el potencial de mejora de la eficiencia energética de una oficina dentro del alcance, un tercero completa una nueva evaluación del desempeño del diseño energético. Si la eficiencia energética calculada a partir de esta evaluación se desvía del valor de referencia inicial, la línea de base se actualiza para reflejar el nuevo valor. El valor final de eficiencia energética de la renovación/nueva construcción se utiliza para calcular la mejora de la eficiencia energética. Este valor es calculado por un tercero.

Indicadores de datos de cumplimiento

Diversidad en el lugar de trabajo

La diversidad de género se calcula a partir de los datos de los empleados 'género biológico' administrados en el Sistema de Información de Recursos Humanos global de ROCKWOOL, y se presenta como los indicadores 'porcentaje de mujeres líderes en puestos ejecutivos y de gestión media' y 'proporción de mujeres en nuevas contrataciones para puestos de mandos intermedios'. La dirección ejecutiva refleja el nivel 2 (Miembros de la Dirección del Grupo y cargos que reportan directamente al CEO) en la estructura organizativa de la empresa, y los Mandos Intermedios niveles 3, 4 y 5 (Puestos directivos que reportan al nivel 2, 3 y 4).

Todas las ubicaciones de ROCKWOOL están incluidas en el alcance, incluidas fábricas, oficinas, obras de construcción en sus propias instalaciones, laboratorios, almacenes, etc.

Incidentes de corrupción o soborno

La divulgación referida a incidentes de corrupción o soborno está alineada con el requisito de divulgación G1-4 de las Normas Europeas de Presentación de Información sobre Sostenibilidad (ESRS: European Sustainability Reporting Standards), donde se informa del número de condenas y el importe de las multas por infracciones de las leyes anticorrupción y antisoborno, así como de las medidas adoptadas para abordar los incumplimientos de los procedimientos y normas de lucha contra la corrupción y el soborno.

Cumplimiento de las leyes y regulaciones ambientales, de seguridad y salud

El alcance del cumplimiento de las leyes y regulaciones de seguridad, salud y medio ambiente es de 32 fábricas de producción de lana de roca, no se incluye la fábrica en Malasia que detuvo la producción de lana de roca en el primer trimestre de 2022. El número de fábricas de lana de roca con sistemas de gestión certificados refleja el número de fábricas que han implementado y están certificadas para al menos uno de los siguientes sistemas de gestión:

- ISO 14001 (sistema de gestión ambiental);
- ISO 45001 u OHSAS (Sistemas de gestión de seguridad y salud en el trabajo); o
- ISO 50001 (sistema de gestión de energía).

Una multa es una sanción monetaria por incumplimiento de las leyes y regulaciones ambientales, de salud o de seguridad (incluidos los acuerdos internacionales, nacionales y voluntarios con las autoridades).

Una sanción es una penalización administrativa no monetaria por incumplimiento de leyes y regulaciones ambientales, de salud o de seguridad (incluidos acuerdos internacionales, nacionales y voluntarios con autoridades).

Multas y sanciones se reportan como el total de multas y sanciones en las 32 fábricas de lana de roca.

El número de auditorías/inspecciones de seguridad, salud y medio ambiente incluye auditorías externas relacionadas con seguridad, salud y medio ambiente realizadas por autoridades, organismos certificados o similares, junto con las auditorías internas del Grupo en las 32 fábricas de lana de roca.

Declaración de la gerencia

La Junta Directiva y los directores han considerado y adoptado hoy el Informe de Sostenibilidad de ROCKWOOL para el período comprendido entre el 1 de enero al 31 de diciembre de 2023.

Los datos de sostenibilidad seleccionados en el Informe de Sostenibilidad 2023 se han preparado de acuerdo con las políticas contables desarrolladas por ROCKWOOL como se indica en las páginas 60-63 (las "políticas contables")

Los informes sobre la taxonomía de la UE en las páginas 54 a 59 se han elaborado de conformidad con el artículo 8 del Reglamento (UE) 2020/852 (Reglamento de taxonomía de la UE).

En nuestra opinión, el Informe de Sostenibilidad 2023 ofrece una presentación fiel de las actividades de sostenibilidad del Grupo y los resultados de nuestros esfuerzos de sostenibilidad durante el período del informe, así como una presentación equilibrada de nuestro desempeño medioambiental, social y de gobernanza de acuerdo con las políticas contables.

Hedehusene, 7 de febrero de 2024

Directores Registrados

Jens Birgersson
CEO

Kim Junge Andersen
Director de Finanzas

Junta Directiva

Thomas Kähler
Presidente

Jørgen Tang-Jensen
Vicepresidente

Rebekka Glasser Herlofsen

Jes Munk Hansen

Carsten Kähler

Ilse Irene Henne

Connie Enghus Theisen

Christian Westerberg

Berit Kjerulf

Informe de verificación limitado sobre datos de sostenibilidad seleccionados

A las partes interesadas de ROCKWOOL A/S

ROCKWOOL A/S (“ROCKWOOL”) nos contrató para brindar seguridad limitada sobre datos de sostenibilidad seleccionados para el período del 1 de enero al 31 de diciembre de 2023 descrito en la sección “Lo que estamos asegurando” y establecido en el Informe de sostenibilidad de 2023 de ROCKWOOL (“los datos de sostenibilidad seleccionados”).

Nuestra conclusión

Con base en los procedimientos que realizamos y la evidencia que obtuvimos, no nos llamó la atención nada que nos haga no creer que los datos de sostenibilidad seleccionados para el período del 1 de enero al 31 de diciembre de 2023 indicados en las páginas 52-53 del Informe de Sostenibilidad 2023 de ROCKWOOL se preparan, en todos los aspectos importantes, de acuerdo con las políticas contables desarrolladas por ROCKWOOL como se indica en las páginas 60-63 (las “políticas contables”).

Esta conclusión debe leerse en el contexto de lo que afirmamos en el resto de nuestro informe.

Qué aseguramos

El alcance de nuestro trabajo se limitó a garantizar los datos de sostenibilidad seleccionados para el período 1 Enero – 31 de diciembre de 2023 en la sección “Métricas de desempeño operativo” indicadas en las páginas 52-53, a saber:

- Emisiones totales de gases de efecto invernadero (GEI) directas e indirectas (página 52);

- Reducción total de GEI directos e indirectos (Alcance 1+2), (SBT) (página 52);
- Emisiones totales de CO₂ directas e indirectas (página 52);
- CO₂ directo (Alcance 1) (página 52);
- CO₂ indirecto (Alcance 2), emisiones basadas en el mercado (página 52);
- Intensidad de CO₂ directa (Alcance 1) por tonelada de lana de roca (página 52);
- Intensidad de CO₂ indirecta (Alcance 2) por tonelada de lana de roca (página 52);
- Intensidad de CO₂ directa e indirecta (Alcance 1+2) por tonelada de lana de roca (página 52);
- Consumo de energía (página 52);
- Energía por tonelada de lana de roca (página 52);
- Eficiencia energética en edificios propios (página 52);
- NO_x (página 52);
- SO₂ (página 52);
- CO (página 52);
- Amoníaco (página 52);
- Fenol (página 52);
- Formaldehído (página 52);
- Material en partículas (PM₁₀) (página 52);
- Intensidad de uso de agua (m³/t lana de roca) (página 52);
- Consumo de agua excluida el agua de lluvia (página 52);
- Consumo total de agua de todas las zonas con estrés hídrico (página 52);
- Extracción propia de aguas subterráneas (página 52);
- Agua municipal y otros servicios públicos (página 52);
- Captación propia de agua de lluvia (página 52);
- Captación propia de aguas superficiales (página 52);
- Depósito de residuos en vertederos (página 53);
- Residuos de vertederos de fábricas (página 53);
- Número de países con planes integrales de recuperación de materiales (página 53);
- Porcentaje de mujeres líderes en puestos ejecutivos y mandos medios (página 53);
- Proporción de mujeres en nuevas contrataciones para puestos directivos intermedios (página 53);
- Muertes (página 53);
- Frecuencia de LTI – empleados y contratistas (por millón de horas trabajadas) (página 53);
- Mejora anual en la frecuencia de LTI (página 53);
- Accidentes graves (página 53);
- Incidentes de corrupción confirmados (página 53);
- Valor monetario de multas significativas y número total de sanciones no monetarias por incumplimiento de leyes y regulaciones (página 53);
- Acciones judiciales por conductas anticompetitivas, antimonopolio y prácticas monopolísticas (página 53);

- Proporción de fábricas certificadas según ISO 14001 y/o ISO 45001 y/o ISO 50001 (página 52).

Expresamos una seguridad limitada en nuestra conclusión.

Estándares profesionales aplicados y nivel de garantía

Realizamos un trabajo de aseguramiento limitado de acuerdo con la Norma Internacional sobre Trabajos de aseguramiento 3000 (Revisado) 'Encargos de aseguramiento distintos de auditorías y revisiones de información financiera histórica' y, con respecto a las emisiones de gases de efecto invernadero, de acuerdo con la Norma Internacional sobre Trabajos de aseguramiento 3410 'Encargos de aseguramiento sobre declaraciones de gases de efecto invernadero'. La cuantificación de las emisiones de gases de efecto invernadero está sujeta a una incertidumbre inherente debido al conocimiento científico incompleto utilizado para determinar los factores de emisión y los valores, necesario para combinar emisiones de diferentes gases.

Un encargo de seguridad limitada tiene un alcance sustancialmente menor que un encargo de seguridad razonable en relación tanto con los procedimientos de evaluación de riesgos, incluida la comprensión del control interno, como con los procedimientos realizados en respuesta a los riesgos evaluados; en consecuencia, el nivel de seguridad obtenido en un trabajo de seguridad limitada es sustancialmente menor que el nivel de seguridad que se habría obtenido si se hubiera realizado un trabajo de seguridad razonable.

Nuestra independencia y control de calidad.

Hemos cumplido con los requisitos de independencia y otros requisitos éticos del Código Internacional de Ética para Contables Profesionales (Código IESBA: International Ethics Standards Board for Accountants) del Consejo de Normas Internacionales de Ética para Contadores, que se basa en principios fundamentales de integridad, objetividad, competencia profesional y debido cuidado, confidencialidad y comportamiento profesional, y requisitos éticos aplicables en Dinamarca.

PricewaterhouseCoopers aplica la Norma Internacional sobre Gestión de Calidad 1, ISQM 1, que requiere que la empresa diseñe, implemente y opere un sistema de gestión de calidad que incluya políticas o procedimientos relacionados con el cumplimiento de requisitos éticos, estándares profesionales y requisitos legales y reglamentarios aplicables.

Nuestro trabajo fue realizado por un equipo multidisciplinario independiente con experiencia en informes y aseguramiento de sostenibilidad.

Comprensión las metodologías de medición y presentación de informes

Los datos de sostenibilidad seleccionados deben leerse y comprenderse junto con las políticas contables. Las políticas contables utilizadas para la preparación de los datos de sostenibilidad seleccionados son las políticas contables aplicadas desarrolladas por ROCKWOOL, cuya Dirección es la única responsable de seleccionarlas y aplicarlas.

La ausencia de un cuerpo significativo de prácticas establecidas en las que basarse para evaluar y medir los datos de sostenibilidad seleccionados permite técnicas de medición diferentes, pero aceptables, y puede afectar la comparabilidad entre entidades y a lo largo del tiempo.

Trabajo realizado

Estamos obligados a planificar y realizar nuestro trabajo para considerar el riesgo de errores materiales en los datos de sostenibilidad seleccionados. Al hacerlo y basándonos en nuestro criterio profesional, nosotros:

- Evaluamos la idoneidad de las políticas contables utilizadas, su aplicación consistente y revelaciones relacionadas en el Informe de Sostenibilidad 2023.
- Realizamos consultas y entrevistas con la dirección de ROCKWOOL responsable de la gestión y la presentación de informes de los datos de sostenibilidad seleccionados para evaluar el proceso de presentación de informes y consolidación, el uso de los sistemas de toda la empresa y los controles realizados;

- Realizamos pruebas sustanciales limitadas sobre una muestra de la documentación subyacente y evaluamos la idoneidad de los métodos de cuantificación y el cumplimiento de las políticas contables para preparar los datos de sostenibilidad seleccionados en la oficina central corporativa y en relación con los sitios de informes seleccionados de ROCKWOOL;
- Realizamos una revisión analítica y explicación de tendencias de los datos de sostenibilidad seleccionados, y;
- Evaluamos las evidencias obtenidas.

Responsabilidades de la Dirección

La Dirección de ROCKWOOL es responsable de:

- Diseñar, implementar y mantener control interno sobre la información relevante para la preparación de los datos de sostenibilidad seleccionados en el Informe de Sostenibilidad 2023 que estén libres de errores materiales, ya sea por fraude o error;
- Establecer políticas contables objetivas para preparar los datos de sostenibilidad seleccionados;
- Medir y reportar la información en los datos de sostenibilidad seleccionados con base en las políticas contables, y;
- El contenido del Informe de Sostenibilidad 2023.

Nuestra responsabilidad

Somos responsables de:

- Planificar y realizar el trabajo para obtener seguridad limitada sobre los datos de sostenibilidad seleccionados para el periodo 1 enero - 31 de diciembre de 2023 y si estos se preparan, en todos los aspectos importantes, de acuerdo con las políticas contables;
- Formar una conclusión independiente, basada en los procedimientos realizados y la evidencia obtenida;
- Informar nuestra conclusión a las partes interesadas de ROCKWOOL..

Hellerup, 7 de febrero de 2024

PricewaterhouseCoopers
Statsautoriseret Revisionspartnerselskab
CVR no. 3377 1231

Kim Tromholt
State Authorised Public Accountant
mne33251

Rune Kjeldsen
State Authorised Public Accountant
mne34160

La marca ROCKWOOL®

La marca ROCKWOOL se registró inicialmente en Dinamarca como logotipo en 1936. En 1937, se acompañó de un registro de marca en forma de texto, siendo este registro el que se ha ampliado a más de 60 países de todo el mundo.

La marca ROCKWOOL es uno de los mayores activos del Grupo y, por tanto, está bien protegida y defendida por nuestra parte en todo el mundo.

Principales marcas comerciales del Grupo ROCKWOOL:

ROCKWOOL®

Rockfon®

Rockpanel®

Grodan®

Lapinus®

Además, ROCKWOOL Group posee una gran cantidad de otras marcas registradas.

Créditos fotográficos

Página 6: Bob Martin para SailGP (izquierda) Andy Hoang, DINES JØRGENSEN & CO A/S (lado derecho superior e inferior)

Página 7: Bob Martin para SailGP

Página 15: Pavel Koubek/Icon Photography

Página 23: JTC Corporation

Página 29: Tuomas Uusheimo

Página 34: Walter Frisart FOTowerk

Página 37: Andrew Baker para SailGP

Página 47: Behrendt & Rausch Fotografie

ROCKWOOL A/S

Hovedgaden 584
DK-2640 Hedehusene
Dinamarca
CVR n° 54879415

Teléfono: +45 46 56 03 00

www.rockwool.com

✕ twitter.com/ROCKWOOLGroup

in linkedin.com/company/ROCKWOOL-Group

f facebook.com/ROCKWOOLGroup

@ instagram.com/rockwool_group

Publicado

7 de febrero de 2024

© ROCKWOOL A/S 2024

Reservados todos los derechos



Printed matter
5041 0134

